



PROGRAM REGIONALNY
NARODOWA STRATEGIA SPÓJNOŚCI



Podlaskie

UNIA EUROPEJSKA
EUROPEJSKI FUNDUSZ
ROZWOJU REGIONALNEGO



Urząd Marszałkowski Województwa Podlaskiego
Instytucja Zarządzająca Regionalnym Programem Operacyjnym
Województwa Podlaskiego na lata 2007-2013

**Przewodnik po kryteriach wyboru projektów w ramach
Regionalnego Programu Operacyjnego Województwa Podlaskiego
na lata 2007-2013**

**Oś Priorytetowa IV Społeczeństwo Informacyjne
(projekty dotyczące sieci szerokopasmowych i dostępu do Internetu)**

Białystok, sierpień 2010 r.

1.	WSTĘP	3
2.	KRYTERIA WYBORU PROJEKTÓW	4
2.1.	Kategorie kryteriów wyboru projektów – podział funkcjonalny	4
3.	KRYTERIA FORMALNE	6
3.1.	Kryteria formalne – wstęp	6
3.2.	Możliwość uzupełniania i poprawy wniosku na etapie oceny formalnej	6
3.3.	Kryteria formalne ogólne – kryteria zgodności administracyjnej	8
3.4.	Kryteria szczegółowe (Kryteria zgodności z zasadami działania)	15
4.	KRYTERIA MERYTORYCZNE	19
4.1.	Kryteria merytoryczne - wstęp	19
4.2.	Kryteria merytoryczne dopuszczające	19
4.3.	Kryteria merytoryczne dopuszczające ogólne	20
4.4.	Kryteria merytoryczne dopuszczające szczególne	28
4.5.	Kryteria merytoryczne różnicujące	28
5.	KRYTERIA WYBORU PROJEKTÓW W RAMACH POSZCZEGÓLNYCH DZIAŁAŃ/PODDZIAŁAŃ RPOWP NA LATA 2007-2013: Oś IV Społeczeństwo Informacyjne – projekty dotyczące sieci szerokopasmowych i dostępu do Internetu.....	28

1. WSTĘP

Przewodnik po kryteriach wyboru projektów został opracowany przez *Instytucję Zarządzającą Regionalnym Programem Operacyjnym Województwa Podlaskiego (Departament Zarządzania Regionalnym Programem Operacyjnym)* i stanowi szczegółowe wyjaśnienie kryteriów wyboru projektów oraz ich umiejscowienie w procesie oceny wniosków o dofinansowanie.

Przewodnik został przygotowany w oparciu o kryteria przyjęte przez *Komitet Monitorujący Regionalny Program Operacyjny Województwa Podlaskiego*.

Niniejszy dokument skierowany jest do wszystkich stron procesu wdrażania Regionalnego Programu Operacyjnego Województwa Podlaskiego (RPOWP), w tym w szczególności do wnioskodawców, członków komisji oceny projektów, pracowników Instytucji Zarządzającej oraz wszelkich instytucji wspierających potencjalnych beneficjentów. Odbiorcą dokumentu jest również szeroko pojęta opinia publiczna (społeczeństwo województwa podlaskiego), która jest naturalnym recenzentem skuteczności wspierania rozwoju województwa poprzez realizację działań RPOWP.

Najważniejszym celem opracowania i udostępnienia *Przewodnika* jest pomoc potencjalnym beneficjentom RPOWP w przygotowaniu projektów, które najlepiej wpisują się w cele RPOWP. Wnioskodawcom, którzy będą znali i rozumieli wymogi programu oraz szczegółowe zasady oceny, powinno być łatwiej konstruować projekty tj. określać cele oraz wymierne rezultaty swoich przedsięwzięć, dobierać efektywne narzędzia realizacji założonych celów, uwzględniać w projektach oraz dokumentacji aplikacyjnej wymagania formalne i merytoryczne programu. Założono, że pośrednim efektem tej pomocy będą aplikacje o wyższej jakości.

Zadaniem *Przewodnika* jest także wsparcie samego procesu oceny projektów. *Przewodnik* ma służyć pomocą zarówno pracownikom *IZ*, jak również członkom komisji oceniających. Efektem powinna być wyższa jakość procesu oceny, osiągnięta między innymi poprzez większy obiektywizm i jednolitość oceny. Pośrednio wyższa jakość składanych wniosków aplikacyjnych oraz spójna metodologia oceny powinny dodatkowo przyczynić się do skrócenia procesu oceny.

Poprzez zaprezentowanie w *Przewodniku* systemu wyboru projektów, jego założeń, szczegółowego opisu poszczególnych kryteriów, *IZ* realizuje politykę przejrzystości, obiektywizmu, równego dostępu do informacji. *Przewodnik* jest ważnym elementem polityki informacyjnej *IZ*.

W sensie uwarunkowań formalnych, *Przewodnik* jest wskazówką wyjaśniającą cel zastosowania poszczególnych kryteriów oraz metody ich weryfikacji. *Przewodnik* nie ogranicza autonomii członków komisji oceniających, którzy powinni dokonywać oceny projektów w najlepszej wierze, w oparciu o zatwierdzone kryteria wyboru projektów oraz o własne kwalifikacje, wiedzę i doświadczenie.

2. KRYTERIA WYBORU PROJEKTÓW

Kryteria wyboru projektów są jednym z najważniejszych elementów systemu wsparcia w ramach Regionalnego Programu Operacyjnego Województwa Podlaskiego. Istotą wsparcia projektów finansowanych w ramach RPOWP jest osiągnięcie celów, służących rozwojowi regionu.

Cele programu, przekładające się na rozwój województwa podlaskiego, są wynikiem świadomego wyboru, dokonanego na podstawie przeprowadzonych analiz potrzeb oraz korespondują z odpowiednimi strategiami rozwoju województwa w różnych obszarach. Cele te zostały wyartykułowane w RPOWP. Do odpowiednich celów zostały przypisane wymierne, mierzalne wskaźniki ich realizacji. Wskaźniki służą dokonaniu pomiaru stopnia osiągnięcia założonych celów. Wskaźniki są skwantyfikowaną formą prezentacji celów. Stopień realizacji wskaźników powinien wprost odnosić się do stopnia realizacji celów. Kryteria wyboru projektów są narzędziem, które pozwala wybrać i dofinansować projekty, których realizacja w największym stopniu pozwoli zrealizować ustalone cele RPOWP.

2.1. Kategorie kryteriów wyboru projektów – podział funkcjonalny

W ramach systemu wyboru projektów zastosowano następujące grupy kryteriów:

I. Kryteria formalne, w tym:

Kryteria zgodności administracyjnej (jednolite dla wszystkich działań/poddziałań)

Celem zastosowania tej grupy kryteriów jest sprawdzenie zgodności poszczególnych projektów z kryteriami przyjętymi przez KM oraz eliminacja tych projektów, które uniemożliwiłyby przeprowadzenie oceny merytorycznej ze względu np. na: niedochowanie terminu i trybu złożenia wniosku, błędną formę wniosku i innych dokumentów, niekompletność dokumentacji aplikacyjnej (brak wymaganych dokumentów i treści).

Kryteria zgodności z zasadami działania/konkursu (jednolite dla wszystkich działań/poddziałań)

Celem zastosowania tej grupy kryteriów jest eliminacja projektów, które nie mogą zostać dofinansowane ze względu na brak zgodności z elementarnymi zasadami działania/konkursu np. niekwalifikowany beneficjent, niekwalifikowany rodzaj projektu, niewłaściwa lokalizacja projektu, niedopuszczalny termin realizacji, niedopuszczalna wartość projektu i wnioskowanego dofinansowania. Bez względu na efekty (jakość) tych projektów, jeżeli nie spełniają wskazanych wymogów, nie mogą zostać dofinansowane w ramach działania/konkursu. Ocena ich jakości jest bezcelowa.

II. Kryteria merytoryczne, w tym:

Kryteria merytoryczne dopuszczające ogólne (jednolite dla wszystkich działań/poddziałań)

Celem zastosowania tej grupy kryteriów jest merytoryczna ocena projektów pod kątem spójności i jednoznaczności treści, zasadności realizacji oraz wykonalności. Na tym etapie odrzucane są projekty sprzeczne wewnętrznie (niespójne), których nie da się obiektywnie ocenić merytorycznie lub, w których nie można jednoznacznie zidentyfikować zasadniczych elementów takich jak rezultaty, działania, wydatki itp. Odrzucane są również projekty niezasadne a także projekty nie wykonalne, z których treści wynika, że nie mogą być zrealizowane w postaci zaprezentowanej przez wnioskodawcę. Przyczynami niewykonalności mogą być przeszkody finansowe, techniczne, prawne, operacyjne itd.

Kryteria merytoryczne dopuszczające szczególne (przypisane do konkretnego działania/poddziałania)

Celem zastosowania tej grupy kryteriów jest wyeliminowanie projektów, które nie spełniają minimalnych założeń jakościowych. Na tym etapie projekty nie są różnicowane na lepsze i gorsze. Wszystkie, które spełniają minimalne wymogi jakościowe przechodzą do kolejnego etapu oceny. Kryteria jakościowe ustanowione w ramach tej grupy kryteriów korespondują z założeniami i celami odpowiednich osi priorytetowych programu.

Kryteria merytoryczne różnicujące (przypisane do konkretnego działania/poddziałania)

Kryteria merytoryczne różnicujące stanowią najważniejszą grupę kryteriów w systemie wsparcia RPOWP. Efektem zróżnicowania w ramach tego etapu oceny jest lista rankingowa projektów decydująca o dofinansowaniu projektów. W ramach tej grupy kryteriów projekty, które spełniają minimalne ustalone wymogi jakościowe są szeregowane według stopnia ich wpływu na cele/wskaźniki osi priorytetowej programu.

Proces oceny wniosków o dofinansowanie

etap oceny	kryteria oceny	charakter oceny	kto dokonuje oceny	uprawnienia wnioskodawcy w trakcie procesu oceny wniosku
formalna	zgodności administracyjnej	ocena zerojedynkowa (tak/nie/nie dotyczy)	pracownicy Instytucji Zarządzającej (IZ)	możliwość poprawy i uzupełniania wniosku na wezwanie IZ
	zgodności z zasadami działania/konkursu			
merytoryczna	merytoryczne dopuszczające ogólne		Komisja Oceny Projektów (KOP)	możliwość składania wyjaśnień na wezwanie KOP
	merytoryczne dopuszczające szczególne			
	merytoryczne różnicujące	ocena punktowa		

3. KRYTERIA FORMALNE

3.1. Kryteria formalne – wstęp

Ocena formalna jest pierwszym etapem oceny projektów. Oceny formalnej dokonują pracownicy *Instytucji Zarządzającej*. Ocena formalna spełnia rolę pomocniczą w stosunku do oceny merytorycznej i służy optymalizacji procesu całej oceny. Zasadniczym celem przeprowadzenia oceny formalnej jest wykluczenie:

- wniosków, które nie mogą zostać obiektywnie ocenione merytorycznie np. są niekompletne, brakuje w nich niezbędnych dokumentów i informacji (z zastrzeżeniem, że na wezwanie *IZ* oczywiste pomyłki mogą być poprawione, a braki mogą być uzupełnione w trakcie oceny),
- wniosków, które co do zasady nie mogą uzyskać dofinansowania w ramach konkursu – bez względu na ich kompletność oraz jakość. Dotyczy to wniosków o dofinansowanie projektów, które nie spełniają warunków brzegowych konkursu - mają niedozwolone założenia, działania lub skutki np. niekwalifikowany beneficjent, niekwalifikowany typ projektu, zbyt niska lub zbyt wysoka wartość projektu, wnioskowana wartość wsparcia przekracza dozwolony pułap itp.

W ramach oceny formalnej nie powinna być weryfikowana jakość projektów. Jakość projektów jest oceniana przez *Komisję Oceny Projektów* – organ formalnie niezależny od *IZ*. Ocena formalna w minimalnym stopniu odnosi się więc do treści zawartych we wnioskach. Analiza treści na etapie tej oceny dotyczy wyłącznie weryfikacji kompletności informacji niezbędnej do dokonania oceny merytorycznej oraz spełnienia przez wniosek zasadniczych wymogów konkursu, działania oraz RPOWP (zgodności z zasadami konkursu, działania oraz RPOWP).

Do oceny formalnej przekazywane są wnioski złożone w odpowiedzi na właściwe ogłoszenie konkursowe. Warunkiem przekazania wniosku do oceny jest jego wcześniejsze zarejestrowanie na liście rejestracyjnej. Wnioski złożone przed lub po wyznaczonym terminie składania są rejestrowane w ewidencji wniosków do funduszy strukturalnych i nie podlegają dalszej ocenie. Ocena formalna wniosku dokonywana jest w oparciu o formularz oceny. Dokumentem potwierdzającym dokonanie oceny jest ww. formularz podpisany przez osobę oceniającą. Formularz powinien być kompletny, oceniający powinien odnieść się do wszystkich zagadnień będących podstawą oceny formalnej wniosku. Nawet, jeżeli wniosek nie spełnia kryterium, które powoduje automatyczne jego odrzucenie, wniosek jest poddany pełnej ocenie formalnej. W trakcie oceny powinny zostać wskazane wszystkie ujawnione niezgodności. Oceny formalnej każdego wniosku dokonuje niezależnie co najmniej dwóch pracowników *IZ*.

3.2. Możliwość uzupełniania i poprawy wniosku na etapie oceny formalnej

Wnioskodawca, podpisując wniosek o dofinansowanie, oświadcza, że potwierdza wszystkie zawarte w nim informacje i że są one zgodne z jego wolą i zamierzeniami. Wnioskodawca bierze na siebie wszelką korzyść, ale i ryzyko zależne od formy i treści wniosku. Wnioskodawca powinien być świadomy tego faktu. Sama ocena wniosku powinna być

neutralna, bierna w stosunku do treści wniosku. Ocena nie może czynnie oddziaływać na treść wniosku. Ocena nie polega na tym, żeby wnioski niezgodne doprowadzić do stanu zgodności, ani żeby wnioski o niskiej jakości doprowadzić do stanu wyższej jakości. Taka sytuacja narusza zasadę równego traktowania i jest niesprawiedliwa w stosunku do wnioskodawców, którzy złożyli wnioski poprawne.

Powyższe zasady nie wykluczają jakiegokolwiek uzupełnienia bądź poprawy złożonego wniosku. Lecz uzupełnienie oraz zmiana treści powinna mieć na celu jedynie: doprowadzenie wniosku do stanu, w którym można dokonać oceny pod kątem zgodności z zasadami działania oraz doprowadzenie wniosku do stanu, który może zostać obiektywnie oceniony merytorycznie (kompletność dokumentów i informacji, w niektórych sytuacjach forma prezentacji informacji zawartych we wniosku).

W trakcie oceny formalnej wnioskodawcy przysługuje prawo do jednokrotnego uzupełnienia oraz poprawy złożonej dokumentacji aplikacyjnej. Przesłanką do wprowadzenia takiego przywileju jest złożoność systemu wsparcia, różnorodność wymogów technicznych i proceduralnych w ramach różnych programów pomocowych, mnogość dokumentacji itp. Ta sytuacja powoduje duże prawdopodobieństwo popełnienia błędów technicznych oraz oczywistych pomyłek. Błędy takie ze swej natury popełniane są nie świadomie i mają charakter techniczny - nie merytoryczny.

Inaczej jest z błędami merytorycznymi dotyczącymi istotnych elementów projektu: założeń projektu, działań prowadzonych w ramach projektu, rezultatów projektu. Poprawa błędów merytorycznych w trakcie oceny jest niedopuszczalna (wyjątek stanowią oczywiste pomyłki pisarskie). Dopuszczenie możliwości poprawy tego rodzaju błędów jest bowiem ingerencją w treść merytoryczną wniosku, a więc i w jego jakość.

Dopuszczenie uzupełnienia i zmiany treści wniosku dotyczy takich sytuacji, które nie wpływają na zmianę założeń, działań i rezultatów, czyli istoty projektu. Na przykład dopuszczalne są wszelkie uzupełnienia administracyjne, takie jak brak parafki, podpisu, brak wypełnionego wymaganego pola, brak załącznika (w sytuacji, kiedy wnioskodawca nie załączył go z powodu przeoczenia, błędu), brak numeru telefonu, brak danych adresowych itp.

Wyjątkiem jest możliwość poprawy istotnych merytorycznych treści projektu, w przypadku, kiedy są one wynikiem oczywistej pomyłki pisarskiej. W takiej sytuacji oceniający powinien jednak mieć pewność, że zmieniana treść jest efektem oczywistej pomyłki, a nie błędu merytorycznego (wynikającego z przyjęcia błędnego założenia). Dopuszczalne sytuacje: np. błędy w nazwach własnych; sytuacje, kiedy w treści wniosku są sprzeczne informacje i nie można stwierdzić, która jest właściwa z punktu widzenia intencji wnioskodawcy (wnioskodawca doprowadza wtedy wniosek do jednoznacznej treści); sytuacje, kiedy poprawa treści merytorycznej jest konsekwencją poprawy oczywistej pomyłki, np. błędu arytmetycznego. Jednakże tego typu poprawki i uzupełnienia wprowadzane na etapie oceny formalnej powinny dotyczyć tylko tych obszarów dokumentacji aplikacyjnej, które są weryfikowane na etapie tej oceny.

Wszelkie inne błędy, niespójności, niezgodności, które nie eliminują wniosku z dalszej oceny są ujawniane i interpretowane na etapie oceny merytorycznej i w zależności od wagi błędu wniosek może być odrzucony.

Wnioskodawca ma prawo uzupełnienia lub poprawy złożonego wniosku, wyłącznie na wezwanie IZ i wyłącznie w obszarach wskazanych przez IZ. W przypadku kiedy Beneficjent wykryje dodatkowy błąd powinien przy dokonywaniu uzupełnienia bądź poprawy wniosku o dofinansowanie poinformować o tym IZ.

3.3. Kryteria formalne ogólne – kryteria zgodności administracyjnej

Żeby wniosek został uznany za poprawny formalnie powinien być zgodny ze wszystkimi ustalonymi kryteriami formalnymi. Oceniający weryfikuje formę i treść wniosku pod kątem spełnienia danego kryterium i zaznacza jedną z opcji: „tak”, „nie” lub „nie dotyczy”. Żeby kryterium zostało uznane za spełnione, co do zasady odpowiedzi na wszystkie szczegółowe pytania opisujące wymogi kryterium powinny być twierdzące. Wyjątkiem są sytuacje, kiedy na przykład dane kryterium/pytanie szczegółowe nie dotyczy danego typu projektu. Za przykład może posłużyć kryterium nr 8: *Wszystkie wymagane pola we wniosku oraz załącznikach zostały wypełnione*, gdzie w przypadku projektów dotyczących udziału w targach czy misjach w ramach poddziałania 1.2.2 Promocja gospodarcza regionu nie możliwe jest udzielenie odpowiedzi twierdzącej na pytanie *Czy wszystkie wymagane pola w biznes planie zostały wypełnione*, bowiem wnioskodawca nie ma obowiązku złożenia tego typu dokumentu. W Przewodniku opisano intencje zastosowania każdego z kryteriów oraz zasady jego oceny. Ma to ułatwić właściwe zinterpretowanie kryterium oraz ewentualne postępowanie w sytuacjach niestandardowych.

L.p.	Kryterium
1.	<p>Wniosek został złożony w sposób i w miejscu wskazanym w ogłoszeniu o konkursie</p> <p><i>wymogi kryterium:</i> <i>Czy wniosek został złożony w miejscu i terminie wskazanym w ogłoszeniu o konkursie?</i> <i>Czy wniosek został złożony w sposób określony w ogłoszeniu o konkursie?</i></p> <p>W ramach kryterium weryfikowane jest czy wniosek został złożony do właściwej jednostki wskazanej w ogłoszeniu o konkursie (<i>IZ RPOWP na lata 2007-2013 – Departament Zarządzania Regionalnym Programem Operacyjnym</i>) oraz czy został złożony w sposób określony w ogłoszeniu konkursowym. Ocena wniosku pod kątem spełnienia tego kryterium odnosi się do czynności (zdarzeń) zaszłych, a więc w przypadku negatywnej oceny tego kryterium wniosek jest odrzucany bez możliwości jego poprawy. Wymóg kryterium wskazuje, że niedopuszczalne są sytuacje, kiedy np. wniosek jest składany do Departamentu za pośrednictwem innej instytucji lub kiedy został złożony w inny sposób niż wskazana w ogłoszeniu konkursowym – np. składana dokumentacja została niepoprawnie opisana, w ten sposób, że może być błędnie identyfikowana.</p>
2.	<p>Złożona dokumentacja jest zgodna z regulaminem konkursu</p> <p><i>Wymogi kryterium:</i> <i>Czy dokumentacja została przygotowana przez Beneficjenta zgodnie z zapisami regulaminu konkursu?</i> <i>Czy beneficjent uzupełniając dokumentację zastosował się do warunków regulaminu konkursu?</i></p> <p>Kryterium ma na celu zbadanie czy przedłożona dokumentacja aplikacyjna przygotowana została zgodnie z zapisami regulaminu konkursu. Regulamin jest przygotowywany w celu przedstawienia zasad aplikowania oraz reguł wyboru projektów do dofinansowania w ramach danego działania/poddziałania. Tego typu</p>

	<p>dokument opracowywany jest na podstawie obowiązującego prawa wspólnotowego jak i krajowego. Każdy wnioskodawca zainteresowany możliwością uzyskania wsparcia na realizację swojego projektu ma możliwość zapoznania się z regulaminem oraz odpowiednimi uregulowaniami prawnymi. Dodatkowo weryfikowane jest czy na etapie uzupełnienia i poprawy złożonej dokumentacji wnioskodawca zastosował się do wymogów regulaminu konkursu. Brak zgodności oznacza niespełnienie omawianego kryterium i odrzucenie wniosku w ramach oceny formalnej.</p>
<p>3.</p>	<p>Wniosek oraz załączniki zostały sporządzone w języku polskim</p> <p><i>wymogi kryterium:</i> <i>Czy wniosek o dofinansowanie został sporządzony w języku polskim?</i> <i>Czy załączniki do wniosku zostały sporządzone w języku polskim lub w przypadku dokumentów obcojęzycznych zostały przetłumaczone przez tłumacza przysięgłego?</i></p> <p>W ramach kryterium weryfikowane jest czy wniosek oraz załączniki zostały sporządzone w języku polskim. Język polski jest językiem urzędowym i obowiązuje w całym postępowaniu konkursowym, którego celem jest udzielenie wsparcia. Wnioski sporządzone w języku obcym są odrzucane automatycznie. Nie może zostać dokonana ocena wniosku wypełnionego w języku obcym z powodu „nieдоступności” jego treści. W praktyce kryterium to może mieć zastosowanie przy załącznikach będących oryginalnymi dokumentami obcojęzycznymi. W przypadku załączenia takich dokumentów, wnioskodawca będzie wezwany do uzupełnienia tj. do dostarczenia dokumentu przetłumaczonego przez tłumacza przysięgłego.</p>
<p>4.</p>	<p>Wniosek oraz biznes plan/studium wykonalności zostały sporządzone w formie druku (nie odręcznie)</p> <p><i>wymogi kryterium:</i> <i>Czy wniosek oraz biznes plan/studium wykonalności zostały w całości sporządzone w formie druku?</i> <i>Czy we wniosku oraz biznes planie/studium wykonalności brak jest odręcznych skreśleń, poprawek, adnotacji, zaznaczeń?</i></p> <p>W ramach kryterium weryfikujemy czy wniosek został sporządzony i wypełniony trwałym nadrukiem, czy brak jest na formularzu wniosku odręcznego pisma, odręcznych dopisków, skreśleń poprawek, zaznaczeń itp. Wymóg ten gwarantuje jednoznaczność i czytelność treści wniosku oraz wyklucza niepożądaną ingerencję w treść wniosku po jego złożeniu.</p> <p>W przypadku wypełnienia przez wnioskodawcę dokumentów (tj. wniosku, studium wykonalności, biznes planu) odręcznie, a nie w formie druku, Beneficjentowi nie przysługuje prawo do uzupełnienia. W wyjątkowych sytuacjach, kiedy we wniosku, biznes planie, studium wykonalności występują incydentalne odręczne zaznaczenia lub dopiski, wnioskodawca może zostać poproszony o wprowadzenie ich do treści wniosku w formie drukowanej.</p> <p>W przypadku innych załączników, których wzory zostały ustalone przez IZ (np. oświadczenia), jeśli zostały one wypełnione odręcznie, wnioskodawca zostanie poproszony o dostarczenie wymaganej drukowanej formy dokumentu. Warunkiem uznania uzupełnionego dokumentu jako zgodnego z kryterium, będzie zgodność treści merytorycznej z pierwotnie złożonym dokumentem.</p>

<p>5.</p>	<p>Wniosek oraz załączniki zostały sporządzone na właściwych i kompletnych formularzach</p> <p><i>wymogi kryterium:</i> <i>Czy wniosek o dofinansowanie został sporządzony przy użyciu aktualnego i właściwego generatora?</i> <i>Czy załączniki do wniosku zostały sporządzone na właściwych, aktualnych formularzach?</i> <i>Czy formularz wniosku oraz załączniki są kompletne tzn. nie brakuje pól, tabel itp.?</i> <i>Czy wniosek oraz załączniki zawierają wszystkie strony?</i></p> <p>Kryterium ma na celu eliminację wniosków sporządzonych na niepoprawnych formularzach (np. innych niż dla danego programu, działania) oraz na formularzach nieaktualnych. Wymóg kryterium wyklucza również sytuacje ingerencji wnioskodawcy w formę formularza np. usuwanie, dopisywanie, przestawianie kolejności elementów/punktów/tabel formularza wniosku itp. Formularze powinny być kompletne także w odniesieniu do ilości stron.</p> <p>W przypadku sporządzenia wniosku na niewłaściwym lub nieaktualnym formularzu wniosek jest odrzucany. Nie ma możliwości poprawy takiego błędu formalnego. W przypadku złożenia załącznika sporządzonego na niepoprawnym lub niekompletnym formularzu, wnioskodawca może zostać wezwany do uzupełnienia braku. Uzupełniony dokument będzie uznany za spełniający wymogi kryterium pod warunkiem, że będzie kompletny, będzie miał poprawną formę, a jego treść merytoryczna będzie zgodna z pierwotnie złożonym dokumentem.</p>
<p>6.</p>	<p>Wniosek oraz załączniki zostały złożone we właściwej liczbie egzemplarzy</p> <p><i>wymogi kryterium:</i> <i>Czy wniosek został złożony we właściwej liczbie egzemplarzy zgodnie z dokumentacją konkursową (wymóg dotyczy dokumentów oryginalnych i kopii)?</i> <i>Czy załączniki zostały złożone we właściwej liczbie egzemplarzy zgodnie z dokumentacją konkursową (wymóg dotyczy dokumentów oryginalnych i kopii)?</i></p> <p>W ramach kryterium weryfikowane jest czy Wnioskodawca złożył dokumenty aplikacyjne w wymaganej liczbie egzemplarzy (oryginał oraz kopia). Złożone egzemplarze powinny być identyczne, co do formy i wykazywanej treści. W tym miejscu weryfikowane jest również czy wymagane załączniki w ogóle zostały złożone, np. brak wymaganego załącznika lub jedna kopia nie spełnia wymogów kryterium. Wówczas Beneficjentowi przysługuje prawo do uzupełnienia brakujących egzemplarzy dokumentów.</p> <p>W przypadku gdy Beneficjent w odpowiedzi na ogłoszenie konkursowe złożył dokumentację aplikacyjną bez podstawowego dokumentu, tj. wniosku o dofinansowanie, złożona dokumentacja nie będzie podlegać rejestracji i nie będzie podlegać ocenie.</p>
<p>7.</p>	<p>Wymagana wersja elektroniczna dokumentów jest dołączona i odczytywalna</p> <p><i>wymogi kryterium:</i> <i>Czy do wniosku dołączona jest wersja elektroniczna wniosku i biznes planu?</i> <i>Czy wersja elektroniczna załączona jest na trwałym nośniku (CD/DVD)?</i> <i>Czy wersja elektroniczna wniosku i biznes planu sporządzona jest w wymaganym formacie?</i></p>

	<p><i>Czy wersję elektroniczną wniosku i biznes planu da się odczytać i pobrać z niej dane? Czy dołączona wersja elektroniczna wniosku jest zgodna z formatem określonym w generatorze wniosków udostępnionym przez IZ RPOWP? Czy poprawnie wykonana została walidacja danych po wprowadzeniu do generatora wniosków? Czy suma kontrolna z wersji elektronicznej zgodna jest z sumą kontrolną w wersji papierowej?</i></p> <p>W ramach kryterium weryfikowane jest czy wnioskodawca dołączył wersję elektroniczną wniosku identyczną z wersją papierową i czy można odczytać z niej wszystkie informacje (nie jest błędna, uszkodzona itp.). Wersje elektroniczne wniosku oraz biznes planu powinny być załączone na trwałym nośniku (CD/DVD). Formaty plików powinny być również zgodne z wymaganym.</p> <p>W przypadku nie załączenia wersji elektronicznej lub braku możliwości jej odczytania wnioskodawcy przysługuje prawo do uzupełnienia.</p> <p>W przypadku kiedy suma kontrolna wersji drukowanej wniosku różni się od sumy kontrolnej wersji elektronicznej wniosku, wniosek jest odrzucany, bez możliwości poprawy. Należy zwrócić uwagę czy wersja papierowa wniosku nie jest wydrukiem próbnym. Fakt ten oznacza bowiem niepoprawnie wykonaną walidację danych</p>
<p>8.</p>	<p>Wszystkie wymagane pola we wniosku oraz załącznikach zostały wypełnione</p> <p><i>wymogi kryterium:</i> <i>Czy wszystkie wymagane pola we wniosku zostały wypełnione? Czy wszystkie wymagane pola w biznes planie zostały wypełnione? Czy wszystkie wymagane pola w załącznikach, których wzory udostępniła IZ zostały wypełnione?</i></p> <p>W ramach kryterium weryfikowane jest czy wnioskodawca wypełnił wszystkie wymagane pola, zaznaczenia itd. Wypełniony w całości wniosek pozwala na jego obiektywną ocenę zarówno formalną (zgodność z zasadami działania), jak również merytoryczną.</p> <p>W przypadku braku wypełnienia niektórych pól, IZ może wezwać wnioskodawcę do uzupełnienia brakującej treści, pod warunkiem nie wnoszenia treści niespójnych z innymi informacjami zawartymi we wniosku. W przypadku kiedy we wniosku brak jest wielu istotnych informacji (istotne pola będą niewypełnione np. zakres rzeczowy, wydatki projektu, źródła finansowania, wskaźniki projektu, harmonogram realizacji projektu itp.) IZ ma prawo odrzucić wniosek bez wezwania do uzupełnienia. Przesłanką do takiej decyzji jest stwierdzenie, że w złożonym wniosku wnioskodawca nie podał zasadniczych informacji charakteryzujących projekt i prawo do uzupełnienia jego treści, w praktyce pozwoli mu na stworzenie właściwego projektu. Będą to sytuacje, kiedy wnioskodawca złoży dokumenty nie wypełnione w znacznym procencie lub w których będzie brakować zasadniczych informacji. W ramach kryterium weryfikowane jest czy wnioskodawca wypełnił wszystkie wymagane pola, zaznaczenia itd. Wypełniony w całości wniosek pozwala na jego obiektywną ocenę zarówno formalną (zgodność z zasadami działania), jak również merytoryczną.</p>
<p>9.</p>	<p>Załączniki są parafowane na każdej stronie przez osobę/osoby upoważnione do reprezentowania wnioskodawcy (zgodnie z załączonymi dokumentami rejestrowymi)</p> <p><i>wymogi kryterium:</i> <i>Czy każda strona załączników jest parafowana (nie dotyczy oryginałów dokumentów podpisanych przez wnioskodawcę)?</i></p>

	<p>W ramach kryterium weryfikowane jest czy złożone załączniki do wniosku zostały prawidłowo parafowane (zgodnie z wymaganiami określonymi w konkursie). Parafka na stronach załączników potwierdza treść wykazaną na dokumencie/stronie – potwierdza fakt, że jest to właściwa strona będąca częścią dokumentacji aplikacyjnej oraz zabezpiecza dokumentację aplikacyjną przed ingerencją osób trzecich w trakcie oceny oraz w późniejszym okresie. W przypadku braku parafki na złożonych dokumentach wnioskodawcy przysługuje prawo do uzupełnienia.</p>
<p>10.</p>	<p>Kopie składanych dokumentów są potwierdzone za zgodność z oryginałem przez wnioskodawcę</p> <p><i>wymogi kryterium:</i> <i>Czy wszystkie kopie składanych dokumentów są potwierdzone za zgodność z oryginałem zgodnie z dokumentacją konkursową?</i></p> <p>W ramach kryterium weryfikowana jest wiarygodność kopii złożonych dokumentów. Potwierdzenie za zgodność z oryginałem będzie skuteczne, jeżeli osoba potwierdzająca jest identyfikowalna. Przy sformułowaniu „za zgodność z oryginałem” musi być podpis osoby upoważnionej do potwierdzania dokumentów za zgodność z oryginałem. Powinna być również wstawiona data potwierdzenia dokumentu. W przypadku potwierdzenia „za zgodność” przez osobę upoważnioną, inną niż wnioskodawca – upoważnienie jest obowiązkowym załącznikiem do wniosku. Szczegółowe zasady potwierdzenia za zgodność z oryginałem kopii dokumentów są określone w dokumentacji konkursowej.</p> <p>Brak potwierdzenia za zgodność z oryginałem lub niewłaściwa forma mogą być uzupełnione lub poprawione.</p>
<p>11.</p>	<p>Wniosek został podpisany przez osobę/osoby upoważnione do reprezentowania wnioskodawcy</p> <p><i>wymogi kryterium:</i> <i>Czy wniosek oraz biznes plan/studium wykonalności zostały podpisane przez osoby upoważnione do reprezentowania?</i> <i>Czy deklaracja wnioskodawcy oraz wszystkie wymagane oświadczenia są podpisane przez osoby upoważnione do reprezentowania wnioskodawcy (zgodnie z załączonymi dokumentami rejestrowymi)?</i> <i>Czy w przypadku gdy wnioskodawcą/Beneficjentem jest JST umieszczono kontrasygnatę skarbnika (pieczęć i podpis)?</i></p> <p>W ramach kryterium weryfikowane jest czy złożony wniosek został podpisany przez właściwe osoby oraz we właściwy sposób (określony w dokumentacji konkursowej). Poprzez fakt złożenia wniosku (oferty), wnioskodawca oraz IZ są związani regulaminem konkursu. Żeby ta swoista „umowa” była wiążąca, po stronie wnioskodawcy musi wystąpić skuteczna reprezentacja.</p> <p>W przypadku JST wniosek oraz załączniki powinny być podpisane przez:</p> <ul style="list-style-type: none"> – w przypadku gminy – wójta, burmistrza, prezydenta lub osobę przez niego pisemnie upoważnioną oraz w każdym przypadku konieczna jest kontrasygnata skarbnika we wniosku; – w przypadku powiatu – starostę lub osobę przez niego pisemnie upoważnioną

	<p>i członka zarządu powiatu oraz w każdym przypadku konieczna jest kontrasygnata skarbnika we wniosku;</p> <ul style="list-style-type: none"> – w przypadku województwa – marszałka lub osobę przez niego pisemnie upoważnioną i członka zarządu województwa oraz w każdym przypadku konieczna jest kontrasygnata skarbnika we wniosku; – w przypadku innych uprawnionych podmiotów znajdujących się w Szczegółowym opisie osi priorytetowych/dokumentacji konkursowej – osobę wymienioną do reprezentacji w aktach powołujących, np. statut lub osobę przez niego pisemnie upoważnioną. <p>W przypadku przedsiębiorców, reprezentacja określona jest w odpowiednich dokumentach rejestrowych.</p> <p>W przypadku podpisania wniosku/załączników przez osobę upoważnioną na podstawie udzielonego pełnomocnictwa – upoważnienie jest obowiązkowym załącznikiem do wniosku.</p> <p>W przypadku braku podpisów lub podpisania dokumentów przez nieuprawnione osoby wnioskodawca ma prawo do uzupełnienia tego braku.</p>
<p>12.</p>	<p>Wskaźniki projektu zostały określone i zaprezentowane prawidłowo</p> <p><i>wymogi kryterium:</i></p> <p><i>Czy wnioskodawca uwzględnił we wniosku wszystkie obligatoryjne wskaźniki wskazane w dokumentacji konkursowej?</i></p> <p><i>Czy nazwy wszystkich wskaźników są prawidłowe?</i></p> <p><i>Czy podane są wartości bazowe wskaźników?</i></p> <p><i>Czy wartości wskaźników podane są narastająco?</i></p> <p><i>Czy podano wartość docelową wskaźników?</i></p> <p><i>Czy jednostki miary wskaźników są prawidłowe?</i></p> <p><i>Czy wnioskodawca prawidłowo określił źródło danych do pomiaru wartości wskaźnika?</i></p> <p><i>Czy wnioskodawca prawidłowo określił rok bazowy?</i></p> <p><i>Czy wskaźniki produktu zostaną osiągnięte w okresie realizacji projektu?</i></p> <p><i>Czy wartości wskaźników rezultatu podane są w okresie 3 lat w przypadku MSP lub 5 lat w przypadku pozostałych wnioskodawców?</i></p> <p>W kryterium tym weryfikowana jest poprawność zaprezentowania wskaźników projektu. Wskaźniki projektu muszą zostać określone i zaprezentowane w sposób jednoznaczny oraz zgodnie z wymaganiami dokumentacji konkursowej. Wskaźniki są istotnym elementem oceny merytorycznej projektu. Są też wiążącym zobowiązaniem wnioskodawcy. Na etapie oceny formalnej nie ma możliwości zmian deklarowanej wartości wskaźników. Jednak dopuszcza się uzupełnienie lub poprawę wartości wskaźników będące wynikiem oczywistej pomyłki, błędu pisarskiego lub arytmetycznego. Także gdy zmiana jest konsekwencją błędnej prezentacji wskaźników, przy tych samych założeniach (np. pomyłka przy określeniu jednostki miary wskaźnika, niepotrzebne powtórzenie wskaźnika w kolejnych latach, niewłaściwe określenie źródła danych do pomiaru wskaźnika, czy też pomyłka w określeniu roku bazowego). W ramach weryfikacji tego kryterium nie jest oceniana zasadność oraz wiarygodność przyjętych przez wnioskodawcę wartości, tylko poprawność prezentacji wskaźników.</p>

<p>13.</p>	<p>Wniosek zawiera poprawne wyliczenia arytmetyczne</p> <p><i>wymogi kryterium:</i> <i>Czy tabele, w których wnioskodawca wskazał wydatki projektu, wartości wskaźników i źródła finansowania projektu zawierają prawidłowe wyliczenia arytmetyczne i są ze sobą spójne w odniesieniu do wykazywanych wartości?</i> <i>Czy wnioskodawca poprawnie określił źródła finansowania projektu?</i></p> <p>W ramach kryterium weryfikowana jest poprawność wyliczeń arytmetycznych, co pozwoli przyjąć do dalszej oceny bezbłędne, w sensie błędów rachunkowych i oczywistych pomyłek pisarskich, postacie budżetu projektu oraz źródeł finansowania projektu.</p> <p>Pod pojęciem błędy rachunkowe, niepoprawne wyliczenia arytmetyczne należy rozumieć, błędy techniczne polegające na pomyłkach w obliczeniach (np. przy sumowaniu, mnożeniu). Odrębną kategorią błędów są błędne założenia wartości przyjętych do obliczeń. Takie błędy nie mogą być poprawiane. Założenia projektu, jako stanowiące o jego istocie, nie mogą być zmieniane na etapie oceny formalnej. Uznaje się wówczas, że jest to zmiana merytoryczna wniosku.</p> <p>Np. jeżeli przy dopuszczalnej maksymalnej intensywności wsparcia 70% wnioskodawca obliczy dotację: $70\% \times 100 = 80$, to ten błąd podlega poprawie. Natomiast nie podlega poprawie: $80\% \times 100 = 80$, bo w tym przypadku obliczenia arytmetyczne są poprawne. Błędne jest założenie dofinansowania niezgodnego z zasadami działania.</p> <p>W trakcie oceny dopuszczalna jest poprawa błędnych wyliczeń arytmetycznych oraz innych elementów wniosku jako następstwa tej poprawy.</p> <p>Błędy występujące w montażu finansowym, można poprawiać jeżeli są konsekwencją pomyłki rachunkowej lub błędnej prezentacji danych np. Beneficjent nie zabezpieczył wkładu własnego zgodnie z instrukcją wypełniania wniosku (w przypadku wyższych kosztów w I kw. od wkładu własnego).</p>
<p>14.</p>	<p>Kompletność dokumentacji środowiskowej</p> <p><i>Wymogi kryterium:</i> <i>Czy dołączona do wniosku dokumentacja z postępowania OOS jest kompletna (czy wymagane w wytycznych załączniki są poprawnie tzn. zgodnie z wytycznymi wypełnione i dołączono wszystkie dokumenty wymagane dla danego typu projektu, odpowiedź w oparciu o listę sprawdzającą z wytycznych MRR)</i></p> <p>W ramach kryterium weryfikowana jest przede wszystkim kompletność dokumentacji dotyczącej procedury przeprowadzonego postępowania związanego z oddziaływaniem projektu na środowisko. Wnioskodawcy przysługuje prawo do uzupełnienia o załącznik lub o dokumentację potwierdzającą przeprowadzenie procedury, dokumentację, którą posiada, a której pomyłkowo nie dostarczył w dniu składania wniosku (np. dostarczenia posiadanych wystąpień do właściwych organów).</p> <p>Jednakże wymóg dołączenia na etapie składania wniosku o dofinansowanie prawomocnego pozwolenia na budowę nie jest obligatoryjny i stanowi wyjątek - dopuszcza się jego dostarczenie przed podpisaniem umowy o dofinansowanie.</p> <p>Zgodność przedłożonych dokumentów ze wspólnotowym porządkiem prawnym sprawdzana będzie na etapie oceny merytorycznej.</p>

	<p>W przypadku wniosku o dofinansowanie projektu realizowanego w formule „zaprojektuj i wybuduj” Instytucja Zarządzająca RPOWP ma możliwość odstępiania od oceny w zakresie tego kryterium.</p> <p>Jeżeli beneficjent posiada dokumentację środowiskową na etapie składania wniosku o dofinansowanie powinien ją dołączyć.</p> <p>Natomiast w przypadku jej braku, kryterium to nie będzie brane pod uwagę przy ocenie wniosku.</p> <p>W chwili otrzymania wszelkich wymaganych prawem pozwoleń na realizację Projektu, Beneficjent ma obowiązek niezwłocznie dostarczyć je do Instytucji Zarządzającej RPOWP.</p>
--	--

3.4. Kryteria szczegółowe (Kryteria zgodności z zasadami działania)

L.p.	Kryterium
15.	<p>Wnioskodawca jest kwalifikowany do wsparcia</p> <p><i>wymogi kryterium:</i> <i>Czy typ wnioskodawcy/Beneficjenta jest zgodny z wymogami konkursu oraz Uszczegółowieniem RPOWP?</i> <i>Czy wnioskodawca ma siedzibę na terenie Rzeczypospolitej Polskiej?</i> <i>Czy wnioskodawca/beneficjent nie jest podmiotem wykluczonym z możliwości korzystania ze środków publicznych?</i></p> <p>W kryterium weryfikowane jest czy wnioskodawca jest kwalifikowany w ramach działania – czy znajduje się w katalogu potencjalnych Beneficjentów wskazanych w Szczegółowym opisie osi priorytetowych RPOWP na lata 2007-2013 oraz w dokumentacji konkursowej. Ponadto w ramach kryterium weryfikowane jest czy Beneficjent nie podlega wykluczeniu z ubiegania się o dofinansowanie na podstawie art. 207 ustawy z dnia 27 sierpnia 2009 r. o finansach publicznych (Dz.U. z 2009 r., Nr 157, poz.1240 z późn. zm.)</p> <p>Kryterium weryfikowane jest w oparciu o treści wniosku, dostarczone dokumenty oraz ewentualne, wymagane oświadczenia wnioskodawcy zawarte w oddzielnych dokumentach.</p> <p>Niezgodność z tym kryterium powoduje automatyczne odrzucenie wniosku. Poprawie podlegają wyłącznie oczywiste pomyłki pisarskie.</p>
16.	<p>Wniosek dotyczy rodzaju projektu, który może zostać dofinansowany w ramach konkursu/działania</p> <p><i>wymogi kryterium:</i> <i>Czy rodzaj projektu, zgodnie z oświadczeniem/deklaracją wnioskodawcy zawartą we wniosku o dofinansowanie, może zostać dofinansowany w ramach konkursu/działania?</i> <i>Czy działalność gospodarcza wnioskodawcy dotycząca projektu nie jest działalnością wykluczoną zgodnie z warunkami konkursu (dotyczy MSP)?</i> <i>Czy wskazany przez wnioskodawcę rodzaj projektu jest zgodny ze Szczegółowym Opisem Priorytetów RPOWP i dokumentacją konkursową?</i> <i>Czy wskazana przez wnioskodawcę wartość projektu jest zgodna z linią demarkacyjną i dokumentacją konkursową?</i></p>

	<p><i>Czy wskazana przez wnioskodawcę lokalizacja projektu jest zgodna z dokumentacją konkursową?</i></p> <p><i>Czy określona przez wnioskodawcę grupa docelowa jest zgodna z grupą docelową określoną w Uszczegółowieniu i dokumentacji konkursowej?</i></p> <p>W ramach kryterium weryfikujemy czy złożony projekt jest zgodny z przykładowymi typami projektów wskazanych w Szczegółowym Opisie Priorytetów oraz dokumentacji konkursowej.</p> <p>Na etapie oceny formalnej weryfikujemy deklarację wnioskodawcy wynikającą z treści wniosku dotyczącą rodzaju projektu. Jeżeli wnioskodawca wskaże rodzaj projektu niezgodny z wymogami konkursu wniosek zostaje automatycznie odrzucony. Trzeba dodać, że we wniosku oprócz odpowiedniego zaznaczenia/oświadczenia, wnioskodawca powinien także scharakteryzować (opisać) rodzaj projektu.</p> <p>Ewentualna niezgodność i niespójność rodzaju projektu z jego charakterystyką podaną w treści wniosku będzie weryfikowana na etapie oceny merytorycznej poprzez weryfikację kryterium dotyczącego spójności treści wniosku oraz zgodności/związku celów projektu z celami osi działania. Może wystąpić sytuacja, w której pomimo, że wnioskodawca wskazał zgodny rodzaj projektu, z treści wniosku wynika, że projekt nie spełnia wymaganej charakterystyki.</p> <p>Na etapie oceny formalnej – w przypadku Beneficjenta będącego przedsiębiorcą – weryfikowany jest również rodzaj działalności, której dotyczy projekt oraz zgodność tego rodzaju z warunkami konkursu. Rodzaj działalności wnioskodawcy weryfikowany jest na podstawie informacji zawartych we wniosku oraz innych dokumentów.</p> <p>Jeżeli projekt dotyczy określonej grupy docelowej Beneficjentów (np. fundusze pożyczkowe) w ramach kryterium weryfikowana jest również zgodność wskazanej w projekcie grupy docelowej z wymaganą w dokumentacji programowej i konkursowej. Ewentualna niezgodność nie podlega poprawie. Jest to błąd wynikający z błędnego założenia, a nie oczywista pomyłka.</p>
<p>17.</p>	<p>Wniosek spełnia wymóg minimalnej/maksymalnej wartości projektu</p> <p><i>Wymogi kryterium:</i></p> <p><i>Czy wartość wydatków kwalifikowalnych projektu nie jest mniejsza niż minimalna wartość określona w konkursie?</i></p> <p><i>Czy wartość wydatków kwalifikowalnych projektu nie jest większa niż maksymalna wartość określona w konkursie?</i></p> <p>W ramach kryterium dokonuje się weryfikacji czy wartość projektu mieści się w limicie podanym w Szczegółowym opisie osi priorytetowych oraz dokumentacji konkursowej. Nie spełnienie kryterium powoduje automatyczne odrzucenie wniosku. Zmiana wartości projektu wynikająca ze zmiany założeń nie jest możliwa na etapie oceny projektu. Konstruując projekt wnioskodawca sam zakłada i wskazuje niezbędne wydatki do jego realizacji. Zmiana wartości projektu na etapie oceny jest możliwa, kiedy jego wartość podana we wniosku jest wynikiem błędnych obliczeń arytmetycznych np. sumowania wydatków. Nie można jednak dopuścić do zmiany, w której uzasadnieniem będzie wyłącznie zmiana zdania wnioskodawcy w zakresie koniecznych wydatków.</p>
<p>18.</p>	<p>Wniosek spełnia wymóg maksymalnego poziomu dofinansowania</p>

	<p><i>Wymogi kryterium:</i> <i>Czy poziom wnioskowanego dofinansowania nie przekracza poziomu określonego w dokumentacji konkursowej?</i> <i>Czy udział wnioskowanego dofinansowania nie przekracza dopuszczalnej intensywności pomocy publicznej, jeśli projekt jest objęty pomocą publiczną?</i> <i>Czy wnioskowana wartość dofinansowania uwzględnia wyliczony wskaźnik „luki finansowej” (jeśli dotyczy)?</i> <i>Jeśli projekt objęty jest pomocą publiczną:</i> – czy poziom dofinansowania nie przekracza pułapu podanego w schemacie pomocy publicznej – czy Beneficjent wskazał występowanie pomocy publicznej i czy wskazał zastosowane rozporządzenie pomocowe.</p> <p>W ramach kryterium weryfikowana jest zgodność wnioskowanej wartości dofinansowania ze Szczegółowym opisem osi priorytetowych oraz wymogami konkursu. Wartość wnioskowanego dofinansowania nie może przekraczać maksymalnej wartości dofinansowania określonej w konkursie, zarówno, jeżeli chodzi o wartość nominalną, jak również o udział wnioskowanego dofinansowania w wydatkach kwalifikowalnych projektu. Jeżeli Wnioskodawca wnioskuje o niedopuszczalną wartość, wniosek nie może zostać zaakceptowany i jest automatycznie odrzucany bez możliwości poprawy. W zakresie wartości wnioskowanego dofinansowania brak jest możliwości poprawy błędnego założenia (poprawy niezgodnego wniosku). Zmiana wartości wnioskowanego dofinansowania, oznacza faktycznie nowy wniosek po stronie wnioskodawcy. Poprawa dopuszczalna jest wyłącznie w przypadku oczywistej pomyłki pisarskiej, arytmetycznej, lub błędu będącego konsekwencją popełnienia tego rodzaju pomyłek. Zważywszy na fakt, że projekt objęty pomocą publiczną może być finansowany także z innych źródeł publicznych, w ramach kryterium weryfikowana jest również łączna intensywność wsparcia środkami publicznymi.</p>
19.	<p>Termin i okres realizacji projektu jest zgodny z zasadami dofinansowania w ramach RPOWP</p> <p><i>Wymogi kryterium:</i> <i>Czy wskazany przez wnioskodawcę termin rozpoczęcia realizacji projektu jest zgodny z wymogami konkursu?</i> <i>Czy wskazany przez wnioskodawcę termin zakończenia rzeczowej i finansowej realizacji projektu jest zgodny z wymogami konkursu?</i> <i>Czy okres realizacji projektu jest zgodny z okresem programowym (np. zasada n+3/n+2 – do 2010 r. zasada n+3, po 2010 r. – zasada n+2) lub czy projekt posiada uzasadnienie techniczne w razie jego przekroczenia?</i></p> <p>W ramach kryterium weryfikowane jest czy wskazane przez Beneficjenta terminy rozpoczęcia, zakończenia oraz okres realizacji projektu są zgodne z zasadami działania i dokumentacją konkursową. Pojęcie rozpoczęcia i zakończenia realizacji projektu zostało precyzyjnie zdefiniowane w dokumentacji konkursowej. W przypadku wskazania przez wnioskodawcę niezgodnych terminów, wniosek jest odrzucany z powodu nie spełnienia kryterium formalnego. Pomimo wskazania przez wnioskodawcę zgodnych terminów może wystąpić sytuacja, że treść wniosku oraz innych załączonych dokumentów będzie sprzeczna z deklarowanymi przez wnioskodawcę terminami. Ten stan rzeczy może zostać</p>

	<p>ujawniony na każdym etapie oceny (także podczas oceny merytorycznej). Jeżeli nastąpi to na etapie oceny merytorycznej, wówczas wniosek kierowany jest do powtórnej oceny formalnej lub odrzucany ze względu na niespójność istotnych treści wniosku.</p> <p>W przypadku odwrotnym, kiedy deklarowane przez wnioskodawcę terminy będą niezgodne, ale pozostała treść wniosku wskazuje na terminy zgodne, sytuacja może zostać uznana za oczywistą pomyłkę. Wnioskodawca może wówczas zostać wezwany do poprawy wniosku.</p>
<p>20.</p>	<p>Wydatki kwalifikowalne projektu nie są wykluczone z możliwości dofinansowania w ramach RPOWP</p> <p><i>Wymogi kryterium:</i> <i>Czy kategorie wydatków kwalifikowalnych projektu nie są kategoriami wykluczonymi z możliwości dofinansowania na zasadach ogólnych bądź szczegółowych Wytycznych IZ?</i> <i>Czy kategorie wydatków kwalifikowalnych projektu nie są kategoriami wykluczonymi z możliwości dofinansowania w ramach danego programu pomocowego, jeśli projekt jest objęty pomocą publiczną?</i></p> <p>W ramach kryterium weryfikowane jest czy wydatki wskazane w projekcie jako kwalifikowalne nie są wykluczone z możliwości dofinansowania na podstawie „Wytycznych w zakresie kwalifikowania wydatków w ramach Regionalnego Programu Operacyjnego Województwa Podlaskiego na lata 2007-2013, Szczegółowego opisu osi priorytetowych, dokumentacji konkursowej oraz programów pomocowych w przypadku wystąpienia pomocy publicznej.</p> <p>Na tym etapie weryfikowana jest zgodność wydatków kwalifikowalnych projektu z dopuszczalnymi rodzajami wydatków określonymi w dokumentacji programowej i konkursowej. W przypadku ujęcia w wydatkach kwalifikowalnych wydatku lub wydatków, które są wykluczone z możliwości dofinansowania, oceniający może negatywnie ocenić to kryterium, w przypadku kiedy udział tych wydatków w ogólnej wartości wydatków kwalifikowalnych będzie znaczący. Trzeba zauważyć, że w sytuacji zakwestionowania znacznej wartości wydatków kwalifikowalnych, znacznemu zmniejszeniu ulega nominalna wartość dofinansowania. Na etapie oceny wniosku niedopuszczalna jest zmiana wnioskowanej intensywności wsparcia. Może wystąpić sytuacja, że projekt przestanie być wykonalny ze względu na niedostateczną wartość wskazanych źródeł finansowania. Może wystąpić też sytuacja kiedy wartość kwalifikowalnej części projektu spadnie poniżej minimalnej wartości (w przypadku zastosowania takiego progu).</p> <p>W przypadku kiedy będą to nieznaczące pozycje wydatków, oceniający może wezwać wnioskodawcę do poprawy wniosku tj. przesunięcia zakwestionowanych wydatków do wydatków niekwalifikowalnych. Skutkiem będzie również zmiana innych elementów wniosku będąca następstwem tej poprawy. Trzeba zauważyć, że takie rozwiązanie stanowi duże ułatwienie dla wnioskodawców, pozwalając im na poprawę drobnych pomyłek. Nie daje jednak prawa do zmiany innych istotnych elementów projektu.</p>

4. KRYTERIA MERYTORYCZNE

4.1. Kryteria merytoryczne - wstęp

Oceny merytorycznej wniosku dokonuje Komisja Oceny Projektów (KOP) – organ formalnie niezależny od IZ. W ramach KOP oceny dokonują m.in. eksperci o odpowiednich kwalifikacjach. Taka konstrukcja systemu oceny projektów jest świadomym zabezpieczeniem obiektywności i prawidłowości oceny. KOP na podstawie oceny jakości wniosków rekomenduje wnioski do dofinansowania.

Ocena merytoryczna dokonywana jest w dwóch etapach. Pierwszym jest weryfikacja zgodności projektu z kryteriami dopuszczającymi (kryteria dopuszczające ogólne – jednakowe dla wszystkich działań/poddziałań i dopuszczające szczególne przypisane do konkretnego działania/poddziałania). Drugi etap służy zróżnicowaniu projektów i stworzeniu listy rankingowej projektów, na której projekty pozycjonowane są według ilości uzyskanych punktów, co z kolei jest wypadkową oceny ich jakości w odniesieniu do ustalonych celów RPOWP.

4.2. Kryteria merytoryczne dopuszczające

Kryteria dopuszczające odnoszą się do treści merytorycznej wniosku, w tym jego założeń, planowanych działań oraz rezultatów. Weryfikacja projektów z zastosowaniem kryteriów dopuszczających ma na celu wykluczenie:

1. Projektów niewykonalnych przy założeniach, działaniach i rezultatach opisanych przez wnioskodawcę, również przy uwzględnieniu wszelkich wymogów programowych (także projektów, których wykonalności nie można jednoznacznie ocenić i potwierdzić).
2. Projektów o jakości niższej niż dostateczna założona w konkursie.

Wykonalność projektu oceniana jest na podstawie przedstawionych przez wnioskodawcę informacji oraz dokumentów. Wykonalność projektu oceniana jest w takiej formule jaką założył wnioskodawca tzn. projekt być może byłby wykonalny po jego modyfikacji, ale jeżeli nie jest wykonalny w takim stanie jak go przedstawił wnioskodawca nie może zostać dofinansowany. Na tym etapie podobnie jak na etapie oceny formalnej nie można modyfikować treści merytorycznych wniosków. Ze względu na charakter oceny oraz bardzo szeroki zakres ocenianych zagadnień oceniający może jednak wezwać wnioskodawcę o wyjaśnienie kwestii, które wymagają wyjaśnienia. Wyjaśnienia jednak nie są elementem uzupełnienia wniosku. Są jedynie pewną interpretacją treści, faktów itp. Wyjaśnienia nie mogą korygować (zmieniać) informacji zawartych we wniosku. Z prawnego punktu widzenia są jednak wiążące dla wnioskodawcy.

Dopuszczalna minimalna jakość projektu określona poprzez kryteria dopuszczające szczególne eliminuje projekty, które nie realizują minimalnych założeń programowych wynikających z celów RPOWP lub z celów poszczególnych osi priorytetowych. Często są to projekty, których niektóre rezultaty (efekty) są sprzeczne z celami RPOWP.

Żeby wniosek przeszedł pozytywnie ten etap oceny powinien być zgodny ze wszystkimi kryteriami dopuszczającymi. Ocena kryteriów dopuszczających jest zerojedynkowa. Podobnie

jak w przypadku oceny formalnej, odpowiedzi na wszystkie pytania rozwijające wymogi kryteriów powinny być twierdzące. W przypadku zaznaczenia przynajmniej jednej odpowiedzi „nie” w kryteriach wniosek nie podlega dalszej ocenie i jest odrzucany z powodu nie spełnienia kryteriów dopuszczających. Dopuszcza się natomiast sytuację, kiedy dane kryterium nie dotyczy np. danego typu projektów w ramach działania/poddziałania, w tym przypadku należy wskazać opcję „nie dotyczy”

4.3. Kryteria merytoryczne dopuszczające ogólne

L.p.	Kryterium
1.	<p>Informacje zawarte w różnych częściach wniosku, biznes planu/studium wykonalności oraz załączników są ze sobą spójne.</p> <p><i>Wymogi kryterium:</i> <i>Czy informacje niezbędne do dokonania oceny projektu i sposobu jego realizacji zawarte w dokumentach złożonych w ramach konkursu są jednoznaczne i spójne?</i> <i>Czy na podstawie zawartych we wniosku i załącznikach informacji możliwe jest dokonanie oceny projektu w ramach wymaganych kryteriów merytorycznych?</i></p> <p>Kryterium spójności odnosi się do oceny czy informacje w złożonym wniosku oraz załącznikach nie są ze sobą sprzeczne oraz czy nie występują sprzeczności wewnątrz poszczególnych dokumentów. Celem zastosowania tego kryterium jest zabezpieczenie jednoznaczności opisu projektu, jego założeń, działań i rezultatów. Ujawnione niespójności małej wagi, nie muszą skutkować negatywną oceną kryterium. Oceniający może podjąć taką decyzję, jeżeli są one nieistotne i nie mają wpływu na zasadnicze zobowiązania/deklaracje wnioskodawcy w zakresie realizacji projektu oraz jeżeli nie mają znaczenia dla oceny pozostałych kryteriów. Natomiast jeżeli niespójność istotnych treści wniosku/załączników nie daje możliwości dokonania obiektywnej, jednoznacznej oceny wniosku, wniosek powinien zostać odrzucony z powodu niespełnienia kryterium. Trzeba podkreślić, że negatywna ocena każdego kryterium nie musi wynikać z przedstawionych przez wnioskodawcę informacji i dokumentów, które wskazują na wystąpienie niezgodności. Kryterium zostanie uznane za niespełnione również w sytuacji, kiedy oceniający nie będzie w stanie potwierdzić zgodności wniosku z danym kryterium ze względu na brak odpowiednich informacji lub niejednoznaczność lub sprzeczność podanych we wniosku informacji.</p> <p>Na tym etapie mogą także wystąpić sytuacje, kiedy oceniający stwierdzi, że brak spójności treści wniosku oraz załączników wymaga cofnięcia wniosku do ponownej oceny formalnej. Przykładem może być rozbieżność deklaracji wnioskodawcy co do wskazanego terminu rozpoczęcia realizacji projektu, a podanymi informacjami, faktami i dokumentami, z których wynika, że termin rozpoczęcia realizacji projektu jest w rzeczywistości inny niż deklarowany. Jeżeli byłby to termin niezgodny z wymogami programowymi – wniosek zostałby przekazany do ponownej oceny formalnej i ponownie oceniony z uwzględnieniem ujawnionych treści merytorycznych.</p>
2.	<p>Wnioskodawca wiarygodnie uzasadnił, konieczność realizacji projektu oraz związek celów projektu z celami osi/działania i dokumentami strategicznymi określonymi w dokumentacji konkursowej</p> <p><i>Wymogi kryterium:</i> <i>Czy wnioskodawca uzasadnił potrzebę realizacji projektu?</i> <i>Czy uzasadnienie realizacji projektu jest wiarygodne?</i></p>

	<p><i>Czy wnioskodawca określił cele realizacji projektu?</i> <i>Czy wskaźniki projektu odzwierciedlają założone cele projektu?</i> <i>Czy cele projektu są zbieżne z celami osi/działania?</i> <i>Czy wnioskodawca wskazał i wiarygodnie uzasadnił potrzebę finansowania projektu środkami publicznymi?</i> <i>Czy wnioskodawca wskazał i uzasadnił związek celów projektu z dokumentami strategicznymi?</i></p> <p>W ramach kryterium weryfikowane jest uzasadnienie realizacji projektu – uzasadnienie z punktu widzenia wnioskodawcy, z punktu widzenia celów osi priorytetowej oraz celów RPOWP. Wnioskodawca powinien wskazać, co jest podstawą decyzji o realizacji projektu, wyartykułować i opisać cele realizacji projektu, określić, jakie problemy projekt rozwiąże, co stałoby się, gdyby projekt nie został zrealizowany, czy projekt jest optymalnym narzędziem do osiągnięcia założonych celów (analiza opcji) itp. Uzasadnienie powinno mieć poparcie w faktach i liczbach oraz być wynikiem przeprowadzonych analiz. Niewystarczające są ogólne stwierdzenia i truizmy.</p> <p>Wnioskodawca powinien również wskazać związek celów projektu z przyjętymi wskaźnikami produktu i rezultatu. Ten związek musi być logiczny – zależność przyczynowo-skutkowa. Wnioskodawca powinien także opisać, w jaki sposób realizacja projektu przyczyni się do realizacji celów osi priorytetowej.</p> <p>Może wystąpić sytuacja, że pomimo deklaracyjnych informacji podanych przez wnioskodawcę, z samej istoty-charakteru projektu wynika, że jego podstawowy cel jest inny niż cel wskazany przez wnioskodawcę. Wówczas wniosek zostanie odrzucony z powodu niespełnienia kryterium. Może również wystąpić sytuacja, że z treści merytorycznej wniosku wynika, że faktycznie projekt nie odpowiada typowi projektu wskazanemu przez wnioskodawcę. Np. wnioskodawca zadeklarował, że będzie realizował nową inwestycję, a z treści wniosku wynika, że inwestycja została już rozpoczęta. W tej sytuacji, jeżeli taka okoliczność ma znaczenie dla zgodności projektu z wymogami programowymi, wniosek może zostać przekazany do ponownej oceny formalnej z uwzględnieniem ujawnionych treści merytorycznych.</p> <p>W ramach kryterium należy również zweryfikować czy Beneficjent wykazał potrzebę dofinansowania projektu środkami publicznymi.</p>
3.	<p>Wydatki kwalifikowalne projektu są zgodne z zasadami działania, precyzyjnie określone, racjonalne i niezbędne do realizacji celów projektu</p> <p><i>Wymogi kryterium:</i> <i>Czy wskazane wydatki kwalifikowalne projektu są zgodne z zasadami finansowania projektu w ramach działania?</i> <i>Czy wskazane wydatki kwalifikowalne projektu są precyzyjnie określone - są identyfikowalne i są wystarczająco szczegółowe?</i> <i>Czy wnioskodawca przedstawił metodologię oszacowania wydatków?</i> <i>Czy wskazane wydatki kwalifikowalne projektu są racjonalne?</i> <i>Czy wskazane wydatki kwalifikowalne projektu są niezbędne do realizacji celów projektu?</i></p> <p>W ramach kryterium weryfikujemy kwalifikowalność wydatków na podstawie „Wytucznych w zakresie kwalifikowania wydatków w ramach Regionalnego Programu Operacyjnego Województwa Podlaskiego na lata 2007-2013”. Zgodność wydatków kwalifikowalnych z dopuszczalnymi rodzajami wydatków określonymi w dokumentacji programowej i konkursowej jest weryfikowana już na etapie oceny</p>

formalnej. Stanowi to pewne ułatwienie dla wnioskodawców, gdyż w przypadku pomyłki małej wagi na etapie oceny formalnej wnioski może zostać poprawiony. W praktyce może zdarzyć się także sytuacja, kiedy niezgodność danego wydatku z dopuszczalnymi rodzajami zostanie ujawniona na etapie oceny merytorycznej. Często dopiero po zapoznaniu się z całą dokumentacją aplikacyjną można określić faktyczny charakter (rodzaj) wydatku.

Oczywiście sam rodzaj wydatku nie świadczy jeszcze o jego kwalifikowalności. Trzeba pamiętać, że wydatek będzie kwalifikowalny nie tylko kiedy będzie zgodny z odpowiednimi rodzajami określonymi w dokumentacji programowej i konkursowej, ale dodatkowo kiedy będzie zasadny, adekwatny i racjonalny w odniesieniu do realizacji konkretnego projektu. Te kwestie weryfikowane są w ramach niniejszego kryterium. Na tym etapie osoba oceniająca zna dokładnie całą treść wniosku i może takiej oceny dokonać. Trzeba podkreślić, że aby ocena kryterium mogła zostać w ogóle dokonana, wydatki powinny być precyzyjnie i jednoznacznie zaprezentowane.

W przypadku określenia wydatków projektu w sposób zbyt ogólny, nie precyzyjny, niespójny - gdzie nie można dokonać jednoznacznej weryfikacji wydatków, osoba oceniająca powinna odrzucić projekt ze względu na niespełnienie kryterium. Przykłady zbyt ogólnego określenia wydatków projektu: zakup maszyn, zakup sprzętu komputerowego, usługi doradcze, zakup mebli itd. W takich przypadkach trudno odnieść się do racjonalności, adekwatności i efektywności wydatków kiedy nie wiadomo dokładnie co wnioskodawca zamierza nabyć w ramach projektu. Jeżeli wnioskodawca zamierza nabyć maszyny, powinien wskazać liczbę maszyn, opisać co to są za maszyny (scharakteryzować je). Jeżeli maszyn jest kilka, każda powinna być wyceniona. Jeżeli jest mowa o sprzęcie komputerowym, to we wniosku trzeba wymienić ten sprzęt i podać jego ogólną charakterystykę. Jeżeli jest mowa o usługach doradczych powinno określić co będzie przedmiotem doradztwa (zakres doradztwa), jaki będzie rezultat doradztwa, sposób kalkulacji ceny doradztwa itp.

Określając wydatki projektu należy również pamiętać o zasadach jawności, przejrzystości i uczciwej konkurencji (np. kwestia wskazywania znaków towarowych i niedopuszczenie możliwości składania ofert równoważnych).

W sytuacji kiedy wnioskodawca w wydatkach kwalifikowalnych uwzględnił wydatki, które nie mogą zostać dofinansowane w ramach działania, są niezasadne, nieracjonalne lub kiedy nie da się ocenić ich kwalifikowalności, zasadności i racjonalności (z powodu niespójności, zbyt ogólności itp.), oceniający może stwierdzić nie spełnienie kryterium lub potwierdzić warunkowe spełnienie kryterium rekomendując przesunięcie odpowiednich wydatków do wydatków niekwalifikowalnych.

Decyzja oceniającego zależy od charakteru wydatków i udziału tych wydatków w projekcie. W przypadku kiedy oceniający przesunie część wydatków do wydatków niekwalifikowalnych, wartość projektu pozostanie bez zmian, zmniejszy się natomiast wartość wydatków kwalifikowalnych oraz wartość dofinansowania. W konsekwencji takiego działania konieczna będzie zmiana struktury finansowania projektu, a oceniający powinien sprawdzić, czy projekt nadal jest wykonalny finansowo. Stąd w praktyce działanie polegające na przesunięciach wydatków będą dotyczyło tylko drobnych wydatków. W przypadku znacznego zwiększenia niekwalifikowalnej części budżetu, może wystąpić sytuacja, że projekt nie „bilansuje się” i jest niewykonalny. Wówczas nie spełnia kryterium wykonalności finansowej.

Ocena zasadności i racjonalności wydatków projektu polega na stwierdzeniu, czy dana pozycja budżetowa jest niezbędna i czy wartość tej pozycji jest racjonalna? Czy

	wydatki kwalifikowalne służą bezpośrednio realizacji celów projektu, czy są ekonomicznie uzasadnione, czy są efektem świadomego wyboru, analizy opcji? Czy nie można zrealizować projektu, zakresu rzeczowego tańszym kosztem?
4.	<p>Wykonalność techniczna projektu¹</p> <p><i>Wymogi kryterium:</i></p> <p><i>Czy projekt jest gotowy do realizacji, w tym pod kątem formalnym i prawnym?</i></p> <p><i>Czy wnioskodawca posiada niezbędne prawa własności, pozwolenia, licencje itp. niezbędne w realizacji projektu lub czy uzyskanie odpowiednich praw, pozwoleń, licencji itp. zostało w projekcie uwzględnione i jest wysoce prawdopodobne?</i></p> <p><i>Czy wnioskodawca posiada odpowiednie zasoby techniczne i ludzkie niezbędne do prawidłowej realizacji projektu lub czy wiarygodnie opisał sposób pozyskania tych zasobów?</i></p> <p><i>Czy harmonogram realizacji projektu jest racjonalny i wykonalny?</i></p> <p><i>Czy projekt jest zgodny z obowiązującymi normami technicznymi?</i></p> <p><i>Czy dołączona do wniosku dokumentacja OOS została sporządzona zgodnie z dyrektywami UE, prawem krajowym oraz wytycznymi MRR w tym zakresie?</i></p> <p>W ramach kryterium weryfikowana jest wykonalność techniczna projektu: czy projekt jest gotowy do realizacji? Czy są jeszcze jakieś przeszkody natury technicznej i prawnej, które powodują, że nie ma pewności, że projekt może być zrealizowany? Czy te przeszkody leżą po stronie wnioskodawcy, czy są od niego niezależne (np. zezwolenia, pozwolenia, opinie, których wnioskodawca nie ma na dzień złożenia wniosku, a bez których nie można zrealizować projektu). Przykładem może być brak planu zagospodarowania terenu i jednocześnie brak decyzji o warunkach zabudowy, w sytuacji kiedy projekt dotyczy inwestycji budowlanej w konkretnej lokalizacji. Nie ma pewności, że odpowiedni obiekt może w tej lokalizacji powstać, nie ma też pewności, kiedy ta kwestia zostanie uregulowana.</p> <p>Innym przykładem może być założenie, że wnioskodawca nabędzie nieruchomość w przetargu publicznym. Charakter przetargu nie gwarantuje pewności nabycia nieruchomości akurat przez wnioskodawcę.</p> <p>W ramach kryterium ocenie podlega też zasadność zaproponowanych w projekcie rozwiązań technicznych (parametry techniczne urządzeń, technologia, innowacyjność, materiały itp.) oraz zgodność z obowiązującymi normami. To samo dotyczy planowanego harmonogramu działań itd. Może się zdarzyć, że wnioskodawca założy nierealne terminy realizacji projektu. Może się zdarzyć, że koncepcja projektu zostanie oparta o uwarunkowania prawne, których jeszcze nie ma, lub które zostaną zmienione w najbliższej przyszłości.</p> <p>W tym miejscu oceniana jest także zdolność wnioskodawcy do realizacji projektu tzn. czy wnioskodawca posiada odpowiednie zasoby techniczne i kadrowe do zrealizowania swoich zamierzeń? Jeżeli nie posiada, wnioskodawca powinien przekonująco opisać sposób pozyskania tych zasobów.</p> <p>Dodatkowo weryfikowana jest poprawność decyzji o środowiskowych uwarunkowaniach realizacji inwestycji i pozwolenia na budowę zgodnie z wymogami prawa wspólnotowego w dziedzinie ochrony środowiska</p>

¹ Nie dotyczy projektów w ramach Poddziałania 1.2.2 - Promocja gospodarcza regionu – projekty dot. udziału w imprezach targowo-wystawienniczych oraz misjach gospodarczych.

	<p>W przypadku wniosku o dofinansowanie projektu realizowanego w formule „zaprojektuj i wybuduj” odstępuje się od oceny w zakresie:</p> <p><i>Czy projekt jest gotowy do realizacji, w tym pod kątem formalnym i prawnym?</i> <i>Czy projekt jest zgodny z obowiązującymi normami technicznymi?</i> <i>Czy dołączona do wniosku dokumentacja OOS została sporządzona zgodnie z dyrektywami UE, prawem krajowym oraz wytycznymi MRR w tym zakresie?</i></p> <p>Jeżeli beneficjent posiada niezbędne prawa własności, pozwolenia, licencje itp. niezbędne w realizacji projektu na etapie składania wniosku o dofinansowanie powinien je dołączyć. W przypadku ich braku stosowne informacje o tym fakcie powinny być umieszczone w Studium Wykonalności, wniosku aplikacyjnym. Beneficjent powinien wykazać/udowodnić, że ich uzyskanie jest wysoce prawdopodobne i nie zakłóci harmonogramu realizacji projektu, przy jednoczesnym zagwarantowaniu wykonalności projektu. Oceniający ma prawo nie zgodzić się z przedstawioną przez wnioskodawcę argumentacją</p> <p>Należy jednakże pamiętać o tym, że przekazanie dofinansowania nastąpi po stwierdzeniu przez Instytucję Zarządzającą RPOWP, że projekt spełnia wymogi zgodności z Dyrektywą Rady nr 85/337/EWG z dnia 27 czerwca 1985 r. w sprawie oceny skutków wywieranych przez niektóre przedsięwzięcia publiczne i prywatne na środowisko naturalne (z późn. zm.) oraz innych mających zastosowanie przepisów UE dotyczących ochrony środowiska. Ponadto stwierdzenie przez Instytucję Zarządzającą RPOWP niezgodności projektu z przepisami, a także brak możliwości wdrożenia zaleceń w celu osiągnięcia zgodności z dyrektywami UE, w terminie określonym przez Instytucję Zarządzającą RPOWP, powoduje rozwiązanie umowy.</p>
5.	<p>Wykonalność finansowa projektu</p> <p><i>Wymogi kryterium:</i> <i>Czy prognozy finansowe nie zawierają istotnych błędów rachunkowych?</i> <i>Czy prognozy finansowe zostały sporządzone zgodnie z zasadami /określonymi w dokumentacji konkursowej?</i> <i>Czy w prognozach finansowych prawidłowo ujęto wszystkie istotne finansowe elementy projektu?</i> <i>Czy źródła finansowania projektu są jednoznaczne, wiarygodne i potwierdzone odpowiednimi dokumentami?</i> <i>Czy zapewniona jest płynność finansowa realizacji projektu?</i> <i>Czy wskazane w prognozach poszczególne wielkości (wartość przychodów, kosztów, składników majątku i pasywów) są wiarygodnie uzasadnione?</i></p> <p>W ramach kryterium weryfikowana jest wykonalność finansowa projektu. Ocena wykonalności i wiarygodności projektu oparta jest na analizie prezentowanych założeń finansowych oraz prognoz finansowych projektu. Wnioskodawca powinien być świadomy, że jeżeli zaprezentowane informacje finansowe zawierają elementarne błędy, to ocena wykonalności finansowej może nie być miarodajna lub może być nie możliwa. W praktyce mogą występować błędy poważne i drobne uchybienia. Do oceniającego należy ocena, czy i w jakim stopniu występujące błędy wpływają na wiarygodność prognoz finansowych i na realną wykonalność projektu w zakresie oraz</p>

	<p>terminach opisanych we wniosku. Możliwe są sytuacje, kiedy oceniający stwierdzi, że pomimo wystąpienia drobnych błędów (np. arytmetycznych), realizacja projektu nie jest zagrożona. Jeżeli jednak wnioskodawca w prognozach finansowych nie uwzględni zasadniczych finansowych elementów projektu, oceniający może stwierdzić, że projekt jest niewykonalny lub nie jest możliwa obiektywna ocena wykonalności projektu. To samo dotyczy przypadków, kiedy odpowiednie wartości zostaną uwzględnione w innej wysokości niż wynika to z informacji podanych we wniosku (np. harmonogram rzeczowo-finansowy, źródła finansowania projektu itp.). Na etapie oceny prognoz finansowych może zostać również ujawniona sprzeczność odnośnie terminów ponoszenia wydatków (niezgodność z harmonogramem realizacji projektu).</p> <p>Niestety, w sytuacji kiedy oceniający stwierdzi, że opisane powyżej błędy są istotne, wniosek zostanie odrzucony z powodu niespełnienia kryterium.</p> <p>Odrębną kwestią, poza błędami mogącymi wystąpić w analizie i prognozie finansowej, jest ocena wiarygodności przedstawionych informacji (założeń). Prognoza finansowa może być sporządzona formalnie poprawnie, jednak może opierać się na niewiarygodnych założeniach. Wnioskodawca powinien te założenia opisać. Jak ich nie opisać nie będzie możliwa ocena wiarygodności założeń, a tym samym nie będzie można potwierdzić wykonalności finansowej.</p> <p>Na potrzeby stwierdzenia wiarygodności analiz i prognoz finansowych weryfikowana jest spójność danych finansowych, ich wzajemna zależność oraz uzasadnienie przyjęcia poszczególnych wartości wpływów, wydatków, przychodów, kosztów, składników majątku i źródeł finansowania majątku. Szczególną uwagę przy uzasadnieniu przyjętych wartości należy zwrócić na pozycje, które ulegają istotnym zmianom w stosunku do danych historycznych. W projekcie wnioskodawca powinien przedstawić wiarygodne uzasadnienie przyjętych wartości. Np. jakie jest uzasadnienie wzrostu sprzedaży o 100% (co, komu i za ile zostanie sprzedane, czy przyjęte wielkości są prawdopodobne i z czego wynikają).</p> <p>Zarówno poprawność prezentowanych prognoz finansowych jak również ich wiarygodność mają wpływ na potwierdzenie wykonalności finansowej projektu.</p> <p>W ramach kryterium ocenie podlegają również źródła finansowania projektu oraz płynność finansowa wnioskodawcy w okresie realizacji projektu. Błędy w prognozie finansowej mogą wskazywać, że wnioskodawca nie będzie miał płynności, pomimo, że w prognozie ją deklaruje.</p>
<p>6.</p>	<p>Wnioskodawca zapewni trwałość projektu</p> <p><i>Wymogi kryterium:</i></p> <p><i>Czy utrzymanie wskaźników projektu w okresie 5 lat (3 lat w przypadku MŚP) jest wykazane?</i></p> <p><i>Czy wnioskodawca dokonał analizy czynników ryzyka dotyczących utrzymania trwałości projektu i czy zaplanował odpowiednie działanie w przypadku ich wystąpienia?</i></p> <p><i>Czy z przedstawionych przez Wnioskodawcę dokumentów wynika, że cele projektu zostaną utrzymane po zakończeniu jego realizacji oraz że projekt nie będzie poddany znaczącym modyfikacjom?</i></p> <p>W ramach kryterium oceniający sprawdza, czy z przedstawionych przez Beneficjenta dokumentów wynika, że cele i rezultaty projektu zostaną utrzymane po zakończeniu jego realizacji w wymaganym okresie. Dla projektów realizowanych przez MŚP jest to</p>

	<p>okres 3 lat po zakończeniu realizacji projektu, dla pozostałych 5 lat. W tym okresie projekt nie może być poddany znaczącym modyfikacjom. Trwałość rozpatrujemy w aspekcie trwałości instytucjonalnej podmiotu (Beneficjenta), zasobów technicznych, ludzkich i finansowych. Bezwzględnie Beneficjent nie może zakończyć swojej działalności w okresie trwałości, a dofinansowana infrastruktura powinna pełnić swoją funkcję zgodnie z projektem i nie może zmienić się charakter jej własności.</p> <p>Brak trwałości może wynikać z wielu przesłanek: braku finansowania, braku odpowiednich zasobów technicznych oraz ludzkich, braku koniecznych uwarunkowań prawnych itp.</p> <p>W ramach kryterium oceniający sprawdza czy wnioskodawca dokonał analizy ryzyka (analiza wrażliwości) i czy jest zdolny do odpowiedniego przeciwdziałania w przypadku wystąpienia zagrożeń. W przypadku nie spełnienia kryterium, tzn. kiedy wnioskodawca nie poda wymaganych informacji lub kiedy z informacji tych będzie wynikać brak trwałości projektu w wymaganym okresie wniosek zostanie odrzucony. Oceniający powinien wówczas wskazać, co w jego ocenie decyduje o braku trwałości projektu.</p>
7.	<p>Projekt nie wywołuje negatywnego wpływu na realizację polityk horyzontalnych UE wynikających z Rozporządzenia Rady WE nr 1083/2006</p> <p><i>Wymogi kryterium:</i> <i>Czy wnioskodawca wiarygodnie odniósł się do wpływu projektu na polityki horyzontalne UE (ochrona środowiska, równość szans, społeczeństwo informacyjne, konkurencja i zamówienia publiczne)?</i> <i>Czy wpływ projektu na realizację wszystkich ww. polityk horyzontalnych jest neutralny lub pozytywny?</i></p> <p>Kryterium weryfikuje deklaracyjny i faktyczny wpływ projektu na realizację polityk horyzontalnych UE. Beneficjent powinien wykazać związek projektu z politykami horyzontalnymi wynikającymi z zapisów Rozporządzenia WE nr 1083/2006.</p> <p>Ocena wpływu projektu jest dokonywana na podstawie informacji podanych przez wnioskodawcę. W związku z tym w pierwszej kolejności konieczna jest ocena przydatności informacji podanych przez wnioskodawcę do stwierdzenia faktu oddziaływania projektu na daną politykę. Informacje podane przez wnioskodawcę powinny być użyteczne i wiarygodne. Samo stwierdzenie wnioskodawcy, że projekt jest zgodny z tą czy inną polityką nie wystarczy.</p> <p>Są projekty, które z uwagi na swój rodzaj i charakter nie wpływają pozytywnie, a mają jedynie wpływ neutralny na daną politykę horyzontalną. Takie projekty są zgodne z wymogami niniejszego projektu.</p> <p>Trzeba jednak pamiętać, że oceniający nie poprzestanie jedynie na przyjęciu deklaracji oraz uzasadnienia wnioskodawcy. Deklaracje wnioskodawcy mogą bowiem być sprzeczne z innymi informacjami zawartymi we wniosku, innymi dokumentami, stanem prawnym, powszechną praktyką, zdrowym rozsądkiem itp.</p> <p>W przypadku negatywnego oddziaływania na polityki horyzontalne UE projekt nie powinien być realizowany i zostanie odrzucony. Projekt może zostać także odrzucony w przypadku braku istotnych informacji, które są konieczne do oceny faktycznego oddziaływania projektu na wybrane polityki horyzontalne.</p> <p>Polityki horyzontalne są wymienione i szczegółowo opisane w Rozporządzeniu Rady WE nr 1083/2006. Zarówno dla wnioskodawców jak i osób oceniających zapisy tego</p>

	<p>rozporządzenia w związku z oceną kryterium są wiążące.</p> <p>W odniesieniu do polityki równości szans, wnioskodawca powinien wskazać odpowiednie działania w celu zapobiegania wszelkiej dyskryminacji ze względu na płeć, rasę lub pochodzenie etniczne, religię lub światopogląd, niepełnosprawność lub wiek. Należy zauważyć, że pozytywny wpływ na tą politykę polega na podjęciu określonych działań, które przyczynią się do założonych efektów – postawa czynna, a nie bierna.</p> <p>Na przykład sama deklaracja o zatrudnieniu osób niepełnosprawnych nie wystarczy. Natomiast działanie polegające na dostosowaniu infrastruktury wnioskodawcy, regulaminu pracy itd. do potrzeb osób niepełnosprawnych spełnia wymagane przesłanki pozytywnego wpływu. Zakłada się, że takie działania zachęcą osoby niepełnosprawne do podejmowania pracy u wnioskodawcy.</p> <p>W odniesieniu do polityki ochrony środowiska - należy opisać wpływ projektu na środowisko naturalne zarówno na etapie prowadzenia inwestycji, jak i po jej zakończeniu. Przykłady pozytywnego wpływu: oszczędność surowców, racjonalna gospodarka odpadami, zmniejszenie emisji szkodliwych substancji do środowiska naturalnego, recykling itd.</p> <p>W odniesieniu do polityki społeczeństwa informacyjnego – należy opisać wpływ projektu na rozwój nowoczesnych technologii informacyjnych i komunikacyjnych w życiu codziennym obywateli, przedsiębiorstw i administracji publicznej oraz procesów zachodzących w tym obszarze (świadomość, edukacja społeczeństwa itd.).</p> <p>W odniesieniu do polityki konkurencji i zamówień publicznych Beneficjent powinien wykazać zgodność projektu z przepisami prawa wspólnotowego i krajowego regulującymi kwestie konkurencji i zamówień publicznych.</p> <p>W przypadku projektów objętych pomocą publiczną należy unikać wszelkich porozumień ograniczających konkurencję, nie dopuszczać do wykorzystywania pozycji dominującej. W przypadku realizacji zamówień wnioskodawcy, którzy nie są zobowiązani do stosowania ustawy „Prawo zamówień publicznych”, powinni dokonywać wyboru oferty najbardziej korzystnej ekonomicznie z zachowaniem zasad jawności, przejrzystości i uczciwej konkurencji.</p>
8.	<p>Okres realizacji projektu jest zgodny z zasadami dofinansowania w ramach RPOWP</p> <p><i>Czy okres realizacji projektu jest zgodny z okresem programowym (np. zasada n+3/n+2 – do 2010 r. zasada n+3, po 2010 r. – zasada n+2) lub czy projekt posiada odpowiednie uzasadnienie techniczne w razie jego przekroczenia?</i></p> <p>W ramach kryterium sprawdzany jest okres realizacji przedsięwzięcia. Weryfikacji podlega zgodność z okresem programowych (zastosowanie zasad n+3 oraz n+2). W przypadku przekroczenia któregoś z terminów Wnioskodawca powinien przedstawić wyczerpujące uzasadnienie techniczne tj. powód winien wynikać z uwarunkowań technicznych, technologicznych, specyfiki inwestycji i rozłożenia jej w czasie. Jeśli przyczyną będzie np. brak odpowiednich środków finansowych na planową realizację przedsięwzięcia omawiane kryterium niezostanie spełnione. W takim przypadku wniosek cofany jest na ocenę formalną w wyniku ujawnienia treści merytorycznych.</p>

4.4. Kryteria merytoryczne dopuszczające szczególne

Kryteria merytoryczne szczególne są zróżnicowane w zależności od charakteru wnioskodawców oraz projektów. Według założeń systemu wyboru projektów, projekty, które są zgodne z kryteriami dopuszczającymi szczególnymi posiadają minimalną akceptowaną jakość – są zgodne z celami osi priorytetowej i przyczyniają się do realizacji tych celów. Poprzez zastosowanie zerowej oceny kryteriów mamy pewność, że dofinansowane nie zostaną projekty, które albo są sprzeczne z celami programu albo nie przyczyniają się do osiągnięcia założonych wskaźników – są neutralne. Kryteria merytoryczne dopuszczające szczególne dla poszczególnych działań/poddziałań zostały opisane w dalszej części *Przewodnika*.

4.5. Kryteria merytoryczne różnicujące

Celem zastosowania kryteriów różnicujących jest uszeregowanie projektów w zależności od stopnia wpływu projektu na realizację celów i wskaźników RPOWP, w tym celów i wskaźników danej osi priorytetowej i działania. Kryteria różnicujące służą stworzeniu listy rankingowej projektów. Ocena poszczególnych kryteriów różnicujących skutkuje przyznaniem projektowi określonej liczby punktów. W zależności od sumy punktów jaką uzyskał projekt w trakcie oceny umieszczany jest na odpowiednim miejscu listy rankingowej. Kryteria merytoryczne różnicujące dla poszczególnych działań/poddziałań zostały opisane w dalszej części *Przewodnika*.

5. KRYTERIA WYBORU PROJEKTÓW W RAMACH POSZCZEGÓLNYCH OSI/DZIAŁAŃ/PODDZIAŁAŃ RPOWP NA LATA 2007-2013: OŚ IV SPOŁECZEŃSTWO INFORMACYJNE – PROJEKTY DOTYCZĄCE SIECI SZEROKOPASMOWYCH I DOSTĘPU DO INTERNETU

Konkurs przewiduje wsparcie następujących rodzajów projektów:

- 1) Budowa sieci szerokopasmowej dla warstwy dystrybucyjnej na obszarze gminy lub kilku gmin (powiatu, subregionu) dla potrzeb świadczenia usług dostępu do zasobów informacyjnych/teleinformatycznych.
- 2) Budowa lub rozbudowa (dostosowanie) węzłów sieci dystrybucyjnej z włączeniem instalacji oprogramowania operacyjnego i użytkowego dla świadczenia usług dostępowych odbiorcom końcowym.
- 3) Budowa lub rozbudowa linii przesyłowych kablowych przewodowych/bezprzewodowych z elementami kanalizacji teletechnicznej/wież i urządzeń wsporczych, urządzeń nadawczych/odbiorczych.
- 4) Budowa infrastruktury dostępu obywateli do szerokopasmowego Internetu łącznie z tworzeniem Publicznych Punktów Dostępu do Internetu, jako uzupełnienie realizacji tzw. „średniej mili”, czyli budowanej w ramach tego samego projektu sieci szerokopasmowej dla warstwy dystrybucyjnej².

² Obszar planowany do objęcia siecią dostępową w ramach RPOWP nie może być jednocześnie objęty siecią, dla której złożono lub zatwierdzono wnioski o dofinansowanie z działania 8.4 POIG.

5) Budowa regionalnych i lokalnych sieci dystrybucyjnych (tzw. „średnia mila”) uzupełniających sieci szkieletowe realizowane w ramach Sieci Szerokopasmowej Polski Wschodniej.

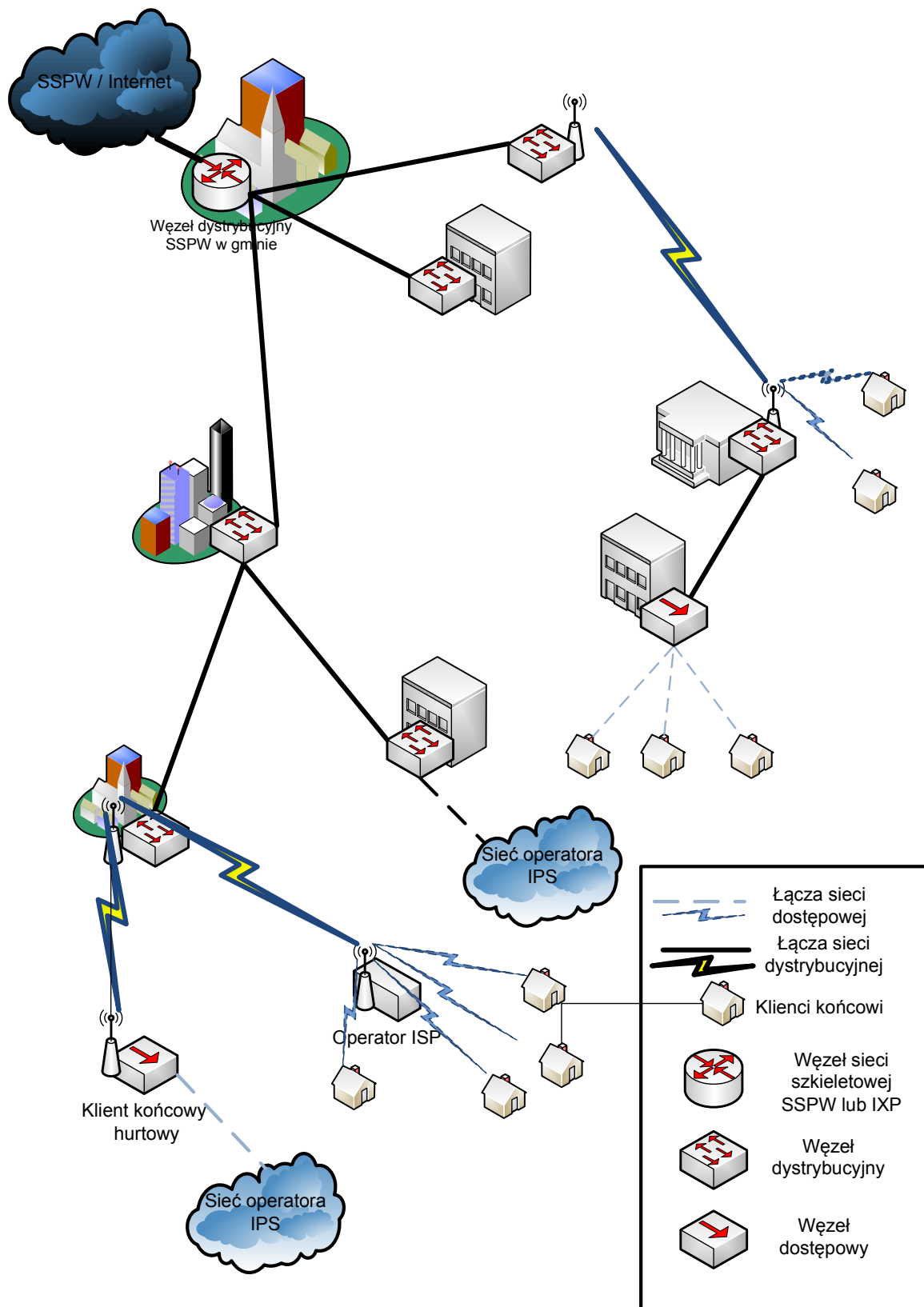
Do właściwej oceny zgłaszanego projektu w ramach ww. rodzajów należy poprawnie identyfikować definicje struktury sieci rozległej jak i obszaru interwencji. Schemat poglądowy sieci szerokopasmowej będącej przedmiotem konkursu jest przedstawiony na rys. 1.

Cechą podstawową sieci szerokopasmowej jest rozległość jej infrastruktury, na którą składają się:

- Sieć szkieletowa – najwyższa warstwa sieci odpowiedzialna za agregację dokładnie całego ruchu pochodzącego od klientów z wszystkich węzłów, do których podpięte są węzły dystrybucyjne drugiej warstwy i zapewnienie wystarczającej ilości pasma dla usług,
- Sieć dystrybucyjna – to warstwa pośrednia między siecią szkieletową a dostępową, której zadaniem jest odbieranie ruchu z sieci dostępowej i przekazanie go warstwie szkieletowej,
- Sieć dostępową – najbardziej rozpoznawalna warstwa sieci, z którą ma bezpośrednio styczność klient końcowy - tzw. „ostatnia mila” odpowiedzialna za zapewnienie usług klientom z tzw. węzłów dostępowych. Służy do podłączenia konkretnej lokalizacji użytkownika końcowego do sieci.

Zatem Wnioskodawca może

- budować/rozbudowywać infrastrukturę telekomunikacyjną, głównie jej elementy pasywne (kanalizacja kablowa, pomieszczenia kolokacyjne, słupy, maszty, kable, etc.) i przygotowywać ją na potrzeby wykorzystania jako podstawowej warstwy sieci telekomunikacyjnych,
- budować/rozbudowywać sieci telekomunikacyjne, a także eksploatować takie sieci i infrastrukturę oraz nabywać prawa do już istniejącej infrastruktury,
- prowadzić działalność w zakresie udostępniania takiej infrastruktury i sieci operatorom telekomunikacyjnym, a także dysponentom innych sieci niż publiczne (świadczenie hurtowych usług telekomunikacyjnych).



Rys. 1. Przykładowy schemat sieci obrazujący możliwe do zastosowania warianty technologiczne.

W ramach konkursu z IV Osi Priorytetowej Społeczeństwo Informacyjne RPOWP przewidziane zostały do realizacji **projekty dotyczące sieci szerokopasmowych i dostępu**

do Internetu na poziomie sieci dystrybucyjnej, z możliwością budowy sieci dostępowej, ale tylko i wyłącznie w ramach tego samego projektu. Umożliwia to beneficjentom m.in. rozszerzenie projektu na część sieci dostępowej i dołączanie indywidualnych użytkowników końcowych. Dla projektów realizujących budowę sieci tylko na poziomie sieci dystrybucyjnej w dokumentacji konkursowej w jednym z kryteriów dopuszczających merytorycznych „Koooperatywność w wykorzystaniu projektu” zwraca się m.in. szczególną uwagę na współpracę z operatorami telekomunikacyjnymi w celu świadczenia usług dostępowych mieszkańcom w ramach podłączenia abonenckiego. Takie rozgraniczenie działań inwestycyjnych w konkursie jest podyktowane bezpośrednim celem budowy sieci oraz koniecznością utrzymania i dalszej eksploracji infrastruktury sieci szerokopasmowej na terenie objętym inwestycją. Inwestycja w sieć szerokopasmową, dofinansowywana w konkursie ma na celu, tworzenie sieci w rejonach ubogich lub pozbawionych infrastruktury oraz zmonopolizowanych, lub na obszarach gdzie istniejąca infrastruktura nie spełnia założeń sieci szerokopasmowej i wymaga modernizacji.

Z uwagi na cel konkursu jakim jest wyłonienie projektów m.in. zwiększających dostęp do usług elektronicznych i eliminujących wykluczenie cyfrowe społeczeństwa, preferowane w konkursie są obszary „białe” i „szare”.

Zatem projekty startujące w konkursie nie powinny obejmować obszarów „czarnych”, gdzie w wyraźny sposób interwencja państwa nie jest potrzebna według zasady sformułowanej w "Wytycznych wspólnotowych w sprawie stosowania przepisów dotyczących pomocy państwa w odniesieniu do szybkiego wdrażania sieci szerokopasmowych"³ Jeśli w danej strefie geograficznej działa co najmniej dwóch operatorów sieci szerokopasmowych a usługi dostępu szerokopasmowego są świadczone w warunkach konkurencji (konkurencja oparta na infrastrukturze), nieprawidłowości w funkcjonowaniu rynku nie mają miejsca. Dlatego też w takiej sytuacji państwo ma bardzo mały margines swobody na interwencję, która mogłaby przynieść dalsze korzyści. Wręcz przeciwnie, wsparcie państwa obejmujące finansowanie budowy dodatkowej sieci szerokopasmowej doprowadziłoby co do zasady do niedopuszczalnego zakłócenia konkurencji oraz wyparcia prywatnych inwestorów. Wobec tego przy braku wyraźnie wykazanych nieprawidłowości w funkcjonowaniu rynku Komisja negatywnie oceni środki mające na celu sfinansowanie upowszechnienia dodatkowej infrastruktury szerokopasmowej w „czarnym obszarze”.

Takie zorientowanie konkursu wymaga od Beneficjenta identyfikacji obszarów, na których możliwe jest dofinansowanie budowy sieci będącej przedmiotem projektu. Można dokonać tego poprzez własne wykonanie „inventaryzacji infrastruktury” pod warunkiem jej akceptacji przez Samorząd Województwa lub przyjęcie stan inventaryzacji ze Studium Wykonalności projektu „Sieć Szerokopasmowa Polski Wschodniej” dla Województwa Podlaskiego, na którym bazuje Instytucja Zarządzająca.

Przy realizacji projektów w formule „zaprojektuj i wybuduj” dopuszcza się analizę potrzeb, łącznie z inventaryzacją, na podstawie ogólnodostępnych informacji (powinny to być co najmniej dane GUS bądź raporty UKE) na poziomie obszaru realizacji projektu. Należy przy tym pamiętać, że bardzo często dane GUS mogą dotyczyć tylko obszaru województwa, bez podziału na regiony, czyli gminy lub powiaty. Możliwe jest wówczas wykorzystanie danych UKE, czyli na przykład dostępną na stronie www.uk.gov.pl „Mapę popytu Internetu i telefonii stacjonarnej”.

Podsumowując omówienie zakresu i rodzajów projektów można przyjąć, iż projekt dofinansowywany w konkursie:

³ "Wytyczne wspólnotowe w sprawie stosowania przepisów dotyczących pomocy państwa w odniesieniu do szybkiego wdrażania sieci szerokopasmowych" Dziennik Urzędowy Unii Europejskiej (2009/C 235/04)

- będzie rozbudowywał sieć szerokopasmową powstałą w ramach projektu Polski Wschodniej o kolejne węzły dystrybucyjne na terenie obszaru zgłoszonego w projekcie lub modernizował już istniejące,
- budował lub rozbudowywał sieć dostępową jedynie w powiązaniu z siecią dystrybucyjną realizowaną w ramach tego samego projektu
- będzie skoncentrowany na obszarach "szarych" i „białych”,
- stworzy punkty publicznego dostępu do sieci szerokopasmowej.

Nie będzie natomiast:

- skoncentrowany na obszarach „czarnych”,
- ograniczał się jedynie do podłączenia/(połączenia ze sobą) jednostek samorządowych.

Zatem można stworzyć modelowe rozwiązanie dla sieci będącej przedmiotem konkursu. Sieć dystrybucyjna i dostępową w topologii gwiazdy, hierarchicznej (drzewa) lub siatki (decyzja podjęta na bazie założeń i uwarunkowań ekonomicznych) może składać się z dwóch warstw węzłów: dystrybucyjnych i dostępowych, gdzie pod pojęciem węzła dostępowego rozumie się węzeł końcowy sieci dystrybucyjnej, który jest miejscem dołączenia lokalnej sieci dostępowej (nie powstającej w ramach projektu zgłoszonego do konkursu). Zakończenie sieci ma miejsce w węzłach dystrybucyjnych lub w przypadku tworzenia infrastruktury na terenach pozbawionych infrastruktury, a nieatrakcyjnych inwestycyjnie dla rynku, w węzle dystrybucyjnym wybudowanym dla tego obszaru. Węzły powinny być zlokalizowane co najmniej we wszystkich miejscowościach obszaru objętego projektem zgodnie z analizą potrzeb przeprowadzonej diagnozy popytu na dostęp szerokopasmowy. Do węzłów powinny być przyłączone obiekty użyteczności publicznej, obiekty jednostek samorządu terytorialnego oraz mieszkańcy podłączani przez operatorów ISP (ISP- ang. Internet Service Provider). W związku z tym, węzły sieci powinny być zaprojektowane w sposób umożliwiający przyłączenie mieszkańców oraz sieci lokalnych operatorów świadczących usługi dostępu do Internetu lub inne usługi tj. VoIP, telewizja cyfrowa, wideo na żądanie, monitoring wizyjny itp. Przepływność poszczególnych elementów sieci powinna być obliczona w oparciu o założony wskaźnik penetracji usług dostępu do Internetu dla klientów indywidualnych dla całego obszaru objętego projektem, a także powinna uwzględniać zapotrzebowanie na pasmo transmisyjne dla usług określonych w projekcie. W obiektach użyteczności publicznej powinno zostać przewidziane stworzenie publicznych punktów dostępu do Internetu (PIAP). Gęstość rozmieszczenia węzłów uwarunkowana jest technologią sieci, jednakże projekt powinien przewidywać możliwość podłączenia do sieci w każdym węźle.

Mimo, iż konkurs cechuje neutralność technologiczna względem projektów ubiegających się o wsparcie, jednakże kryteria „Analiza opcji” oraz „Możliwość rozbudowy (skalowalność) sieci” narzucają taki wybór technologii budowy sieci, aby była ona uzasadniona ekonomicznie, wydajnościowo i jakościowo. Dodatkowo aby efektywność sieci zapewniała dostęp szerokopasmowy zaleca się aby przepływność świadczona była na poziomie minimum 2 Mb/s dla użytkownika końcowego⁴. Zatem koncepcja sieci powinna uwzględniać istniejącą w danym terenie infrastrukturę, oraz określać zestaw oferowanych usług wraz z ich potencjalnymi odbiorcami. Stanowi to punkt wyjścia do zaplanowania koncepcji technicznej sieci i sposobu jej utrzymania zgodnie z wymaganiami stawianymi w konkursie, a jednocześnie określa i formułuje rynek potencjalnych kontrahentów zainteresowanych skorzystaniem z planowanej infrastruktury, co jest tematem kolejnego kryterium dopuszczającego projekt do konkursu – „Kooperatywność w wykorzystaniu projektu”.

⁴ Chodzi o przepływność (często nazywaną również przepustowością, prędkością przesyłu) łącza od sieci Internet do klienta końcowego (ang. download) i od klienta końcowego do sieci Internet (ang. upload).

Różnorodność możliwych technologii gotowych do wykorzystania w projekcie sieci szerokopasmowej w warstwie dystrybucyjnej można jednakże ograniczyć ze względu na skalę geograficzną do dwóch technologii głównych: kablowej i radiowej.

Do zalet technologii kablowej należą:

- duża trwałość, rzędu kilkudziesięciu lat,
- możliwość uzyskania bardzo dużych prędkości transmisji rzędu Tb/s dla światłowodu,
- niski stopień awaryjności,
- wysoka niezawodność transmisji,

natomiast do wad:

- wysoka cena,
- złożoność i czasochłonność instalacji,
- długi proces projektowy (konieczność uzyskania: zgód właścicieli nieruchomości na przejście przez ich teren, uzgodnień z dysponentami infrastruktury, które można wykorzystać do budowy własnej infrastruktury np. sieci energetycznej, sieci wodno-kanalizacyjnej, drogowej kolejowej itp., konieczność czasochłonnej aktualizacji podkładów geodezyjnych (wtórników)).

Do zalet technologii radiowych należą:

- szybkość instalacji,
- niższe koszty w stosunku do kabli światłowodowych,
- mniej problemów projektowych (występuje jedynie konieczność uzyskania zgody właścicieli nieruchomości na postawienie masztów),
- łatwość uzyskania dużego obszaru pokrycia,

do wad należą:

- możliwa zawodność (niektóre technologie wymagają zachowania widoczności między masztami, technologia wykazuje wrażliwość na pogodę i odległość od punktu nadawczego, wrażliwa na zakłócenia pochodzące z innych źródeł a mające ten sam charakter fizyczny co sygnał użyteczny transmisji),
- ograniczony dalszy rozwój sieci, wydajnościowy i funkcjonalny.

Dobór technologii powinien być zrównoważony względem celów, które należy osiągnąć, a zatem konieczne staje się zdefiniowanie usług świadczonych w sieci szerokopasmowej, które projekt ma zamiar zaspokoić.

Widocznym wyznacznikiem zakresu tych usług jest kryterium „Długofalowa zasadność inwestycji i rozpoznanie potrzeb użytkowników końcowych”, które to nie tylko rzutuje na przepływność sieci, zależną od pakietu świadczenia usług, jak również powinno uwzględniać dzierżawę łączy, pasm czy przesył hurtowy.

Kryteria merytoryczne

1 Kryteria merytoryczne - wstęp

Ocenie merytorycznej podlegają wnioski prawidłowe pod względem formalnym. Ocena merytoryczna oznacza sprawdzenie opracowanej przez wnioskodawcę dokumentacji pod kątem stopnia spełnienia kryteriów merytorycznych, przygotowanych przez Instytucję Zarządzającą RPOWP i zatwierdzonych dla Programu przez Komitet Monitorujący RPOWP.

Oceny merytorycznej dokonuje się na stosownym formularzu - *Karcie oceny merytorycznej wniosku o dofinansowanie projektu w ramach RPOWP*. Karta zawiera kryteria merytoryczne podane poniżej w dalszej części Przewodnika.

Oceny merytorycznej dokonuje Komisja Oceny Projektów (KOP) stanowiąca niezależne ogniwo w systemie oceny projektów. W skład Komisji Oceny Projektów wchodzi pracownicy Departamentu Zarządzania RPO oraz innych departamentów merytorycznych urzędu i jednostek podległych, a także eksperci. Liczba członków Komisji w ramach danej Osi Priorytetowej/Działania/Poddziałania jest adekwatna do liczby wniosków podlegających ocenie merytorycznej, tak aby czas trwania oceny był jak najkrótszy.

2 Kryteria merytoryczne dopuszczające

Kryteria dopuszczające odnoszą się do treści merytorycznej wniosku, w tym do jego:

- założeń,
- planowanych działań,
- rezultatów.

Weryfikacja projektów z zastosowaniem kryteriów dopuszczających ma na celu wykluczenie:

1. Projektów niewykonalnych przy założeniach, działaniach i rezultatach opisanych przez wnioskodawcę, również przy uwzględnieniu wszelkich wymogów programowych (także projektów, których wykonalności nie można jednoznacznie ocenić i potwierdzić).
2. Projektów o jakości niższej niż dostateczna założona w konkursie.

Wykonalność projektu oceniana jest na podstawie przedstawionych przez wnioskodawcę informacji oraz dokumentów. Wykonalność projektu oceniana jest w takiej formule jaką założył wnioskodawca tzn. projekt być może byłby wykonalny po jego modyfikacji, ale jeżeli nie jest wykonalny w takim stanie jak go przedstawił wnioskodawca nie może zostać dofinansowany. Na tym etapie podobnie jak na etapie oceny formalnej nie można modyfikować treści merytorycznych wniosków. Ze względu na charakter oceny oraz bardzo szeroki zakres ocenianych zagadnień oceniający może jednak wezwać wnioskodawcę do wyjaśnienia kwestii, które tego wymagają. Wyjaśnienia jednak nie są elementem uzupełnienia wniosku. Są jedynie pewną interpretacją treści, faktów itp. Wyjaśnienia nie mogą korygować (zmieniać) informacji zawartych we wniosku. Z prawnego punktu widzenia są jednak wiążące dla wnioskodawcy.

Żeby wniosek przeszedł pozytywnie ten etap oceny powinien być zgodny ze wszystkimi kryteriami dopuszczającymi. Ocena kryteriów dopuszczających jest zerojedynkowa. Podobnie jak w przypadku oceny formalnej, odpowiedzi na wszystkie pytania przedstawiające wymogi kryteriów powinny być twierdzące. W przypadku zaznaczenia przynajmniej jednej odpowiedzi „nie” w kryteriach wniosek nie podlega dalszej ocenie i jest odrzucany z powodu nie spełnienia kryteriów dopuszczających. Dopuszcza się natomiast sytuację, kiedy dane kryterium nie dotyczy np. danego typu projektów w ramach działania/poddziałania, w tym przypadku należy w uzasadnieniu opisać sytuację.

Kryteria merytoryczno-techniczne dopuszczające szczególne

L.p.	Kryteria dopuszczające szczególne	Tak	Nie
1.	Długofalowa zasadność inwestycji i rozpoznanie potrzeb użytkowników końcowych		

	<p><i>Wymogi kryterium</i></p> <p><i>Czy wnioskodawca przeprowadził gruntowną diagnozę popytu i potrzeb mieszkańców/podmiotów związanych z dostępem do sieci szerokopasmowej (np. ilość komputerów w danej wsi, gospodarstw domowych bez dostępu do Internetu, techniczne możliwości ich podłączenia oraz ilość podmiotów zainteresowanych przyłączeniem do sieci)?</i></p> <p><i>Czy wnioskodawca określił zakres oferowanych usług, wraz z grupą docelową i obszarem działania usług dostępu szerokopasmowego w przedłożonym wniosku?</i></p> <p><i>Czy ww. założenia są zgodne z rozpoznaniem potrzeb użytkowników i przewidują długofalowość inwestycji?</i></p> <p>Beneficjent powinien wykazać w dokumentacji przeprowadzenie analizy potrzeb, łącznie z inwentaryzacją na obszarze objętym inwestycją (punktem wyjścia, możliwym do przyjęcia przez Beneficjenta w projekcie jest inwentaryzacja własna zaakceptowana przez Samorząd Województwa lub inwentaryzacja ze Studium Wykonalności Sieci Szerokopasmowej Polski Wschodniej – ozn SSPW), na którym planowana jest inwestycja. Ma to na celu ustalenie potrzeb w zakresie usług dostępu szerokopasmowego (jaki dostęp, z jakim popytem i zapotrzebowaniem na jakie usługi), co razem z wynikami inwentaryzacji powinno umożliwić podjęcie decyzji co do technologii w optymalny rozwiązującej problem. Dodatkowo beneficjent powinien wykazać się dalekowzrocznością w wykorzystaniu inwestycji nie ograniczając projektu jedynie do spełnienia obecnych potrzeb bez możliwości ich rozwinięcia.</p> <p>Należy przedstawić zestawienie obszarów z uwzględnieniem potrzeb przyszłych użytkowników jak i stanem obecnym. Należy zdefiniować pakiet usług podstawowych i jego rozwinięcia oraz przypisać je do obszarów zainteresowań.</p> <p>Przy realizacji projektów w formule „zaprojektuj i wybuduj” dopuszcza się analizę potrzeb, łącznie z inwentaryzacją, na podstawie ogólnodostępnych informacji (co najmniej dane GUS bądź raporty UKE) na poziomie obszaru realizacji projektu.</p>		
<p>2.</p>	<p>Analiza ekonomiczna</p> <p><i>Wymogi kryterium:</i></p> <p><i>Czy ENPV jest większe od 0?</i></p> <p><i>Czy wskaźnik B/C (korzyści do kosztów ekonomicznych) obliczono w sposób poprawny i czy jest wyższy niż 1?</i></p> <p><i>Czy ERR jest wyższe niż stopa dyskontowa?</i></p> <p>Analiza ekonomiczna ma na celu przedstawienie wpływu realizacji projektu na obszar społeczno - gospodarczy, na który oddziaływać będzie projekt w okresie realizacji oraz po jej zakończeniu. W analizie należy wyszczególnić korzyści społeczne związane z realizacją przedmiotowego projektu.</p> <p>Wszystkie wyliczane wskaźniki ekonomiczne powinny wskazywać, iż projekt jest efektywny ekonomicznie, w przeciwnym razie realizacja projektu nie ma sensu.</p>		
<p>3.</p>	<p>Pomoc publiczna w projekcie</p> <p><i>Wymogi kryterium:</i></p>		

	<p><i>Czy wnioskodawca przeprowadził test pomocy publicznej i prawidłowo zakwalifikował projekt pod względem występowania pomocy publicznej?</i> <i>Czy wnioskodawca zastosował właściwe rozporządzenie pomocowe w przypadku gdy wynik testu jest pozytywny i projekt jest objęty pomocą publiczną?</i></p> <p>Oceniający sprawdza, czy wynik testu pomocy publicznej jest prawidłowy i w konsekwencji tego czy wnioskodawca prawidłowo zakwalifikował projekt pod względem pomocy publicznej.</p> <p>Jeżeli wynik testu jest pozytywny i projekt jest objęty pomocą publiczną oceniający sprawdza czy wnioskodawca zastosował właściwe rozporządzenie pomocowe, dostępne dla danego działania/poddziałania zgodnie z uszczegółowieniem programu.</p>		
<p>4.</p>	<p>Zgodność z zasadami konkurencyjności rynku telekomunikacyjnego oraz otwartego dostępu⁵</p> <p><i>Wymóg kryterium:</i> <i>Czy projekt nie narusza zasady konkurencyjności rynku telekomunikacyjnego i zasadę otwartego dostępu?</i></p> <p>Kryterium sprawdza czy infrastruktura i sieci wybudowane lub nabyte przez samorządy jak i wszelka infrastruktura telekomunikacyjna wybudowana ze środków publicznych poddana jest regule „otwartej sieci” tzn. umożliwienia zainteresowanym przedsiębiorcom telekomunikacyjnym współkorzystania i dostępu do infrastruktury i sieci na zasadach niedyskryminacji.</p> <p>Oznacza to, że jeżeli w ramach konkursu budowana jest infrastruktura teleinformatyczna to można założyć, że na przykład urzędy gmin będą ją użytkowały w jakiejś części dla siebie. Nie mogą jednak nie dopuścić innych użytkowników.</p> <p>Na przykład, gdy budowany jest światłowód, to część włókien można zarezerwować do wykorzystania przez administrację publiczną a pozostałe udostępnić innym uczestnikom rynku. Dzięki temu nie przeczy się zasadzie otwartości.</p> <p>Inny przykład to instalacja routera w sieci dystrybucyjnej – część portów rezerwuje się dla jst, natomiast pozostałe są powszechnie dostępne.</p> <p>Natomiast jeżeli przedsięwzięcie polega na zwiększeniu dostępności do szerokopasmowego Internetu na terenach o niskiej atrakcyjności inwestycyjnej dla operatorów komercyjnych poprzez zbudowanie sieci dystrybucyjnej, to taka sieć może być zaprojektowana w sposób pozwalający</p>		

⁵ Projekty ubiegające się o wsparcie nie powinny faworyzować żadnej konkretnej technologii, jak również ograniczać możliwości technologicznego wyboru (neutralność technologiczna). Jeżeli projekt zakłada finansowanie bardzo specyficznej technologii – szczególnie w przypadku sieci szerokopasmowych, np. DSL; komunikacji drogą satelitarną, kablową, technologii bezprzewodowych itp. – lub określonej infrastruktury, wybór musi być jasno uzasadniony na podstawie dokonanej analizy kosztów i korzyści zawartej w Studium Wykonalności, przy uwzględnieniu możliwych alternatywnych rozwiązań dla dostarczenia usług.

Zasada otwartego dostępu dotyczy regulacji sektora telekomunikacyjnego, która gwarantuje dostęp do sieci telekomunikacyjnej, a tym samym usług telekomunikacyjnych w oparciu o zasadę niedyskryminacji. Celem tej zasady jest zapewnienie minimalnego pakietu usług telekomunikacyjnych, zapewnienie dostępu do publicznych sieci telekomunikacyjnych i publicznych usług telekomunikacyjnych, promowanie usług telekomunikacyjnych z korzyścią dla użytkownika, zapewnienie świadczenia usług powszechnych (uniwersalnych) z uwzględnieniem ich ewolucji w przyszłości. Istotą tej zasady jest zatem zagwarantowanie zaspokojenia potrzeb użytkownika końcowego, tj. jego dostępu do usługi, co jest możliwe przez jednoczesne zagwarantowanie dostępu do sieci operatorom i dostawcom usług (Dyrektywa Rady 90/387/EEC z 28 czerwca 1990 r. w sprawie utworzenia wewnętrznego rynku usług telekomunikacyjnych, z późniejszymi zmianami).

	<p>na połączenie wszystkich placówek publicznych na danym terenie, ale nie może się ograniczać wyłącznie do nich.</p> <p>Jeżeli projekt Beneficjenta przewiduje wybudowanie infrastruktury teleinformatycznej jednie z przeznaczeniem tej infrastruktury do wykorzystywania wyłącznie przez operatorów i dostawców usług, to w żaden sposób żaden z podmiotów chcących oferować usługę na tej samej infrastrukturze nie powinien być uprzywilejowany, a w szczególności ponosić niższe opłaty. Takie zachowanie byłoby sprzeczne z zasadami uczciwej konkurencji.</p> <p>Beneficjent musi między innymi przedstawić informację na temat rozwiązań związanych z udostępnieniem wybudowanej infrastruktury podmiotom trzecim. Poza tym dla celów oceny projektu beneficjent musi na podstawie informacji zawartych w Studium Wykonalności dołączyć do tego dokumentu oświadczenie o zachowaniu zasad neutralności technologicznej i otwartego dostępu.</p>		
<p>5.</p>	<p>Analiza opcji</p> <p><i>Wymogi kryterium:</i> <i>Czy Beneficjent zastosował w projekcie rozwiązania optymalne pod względem technologicznym?</i> <i>Czy rozwiązania przyjęte w projekcie pozwolą na osiągnięcie zakładanych efektów i wskaźników ekonomicznych?</i></p> <p>Wybór rodzaju technologii zależy między innymi od następujących czynników:</p> <ul style="list-style-type: none"> • konfiguracja z obszarem; • gęstość zaludnienia abonentów; • żądany poziom jakości usługi; • dostępne środki finansowe; • dostępność pasm radiowych; • ograniczenia prawne i administracyjne. <p>Sieć z projektu musi spełniać specyficzne wymogi dostępu biorąc pod uwagę stopień zaludnienia, dystans od węzła oraz ukształtowanie terenu.</p> <p>W ramach kryterium poddaje się ocenie trafność wyboru rozwiązania technologicznego i technicznego. Ze względu na różnorodność infrastruktury telekomunikacyjnej ocena opcji ma na celu wyłonienie projektów optymalnych jak i właściwie usytuowanych względem długoterminowości świadczenia usług dostępu szerokopasmowego, jego skalowalności i efektywności ekonomicznej i technicznej.</p> <p>W praktyce oznacza to konieczność dokonania przez Beneficjenta w ramach Studium Wykonalności wyszczególnionych działań zakończonych podjęciem decyzji:</p> <ul style="list-style-type: none"> - analizy potrzeb wynikających z problemów, które chcemy rozwiązać i ich jawnego zdefiniowania, - na podstawie tej analizy należy zdecydować, w jakim zakresie technologii możemy się poruszać, aby dane problemy rozwiązać w sposób optymalny, dostarczając potrzebne rozwiązanie przy minimalizacji całkowitych kosztów posiadania sieci, uwzględniających zarówno początkową inwestycję (budowę) jak i koszt utrzymania w fazie eksploatacji, - należy odrzucić te technologie, które nie spełniają wymagań w zakresie 		

	<p>przyjętych parametrów, jak również te, które są zbyt kosztowne (np. dostarczają usługę o parametrach znacznie przekraczających przewidywane zapotrzebowanie wliczając w to również prognozy wzrostu zapotrzebowania na usługi szerokopasmowe).</p> <p>Wybór technologii powinien być udokumentowany analizą techniczno-ekonomiczną wszystkich rozważanych wariantów dokładnie przedstawionych w SW.</p> <p>Przykład 1 Podłączenie wsi o liczbie domostw poniżej 100 siecią światłowodową poprzez stworzenie w niej węzła dostępowego jest zasadne w przypadku prognozy powszechności użycia jej w tych domostwach, prognozowaniu wzrostu zaludnienia i inwestycji budowlanych oraz racjonalnego kosztu wykonania takiego podłączenia. W przypadku gdy taka wieś nie rokuje rozwoju i powszechności wykorzystania dostępu do sieci szerokopasmowej (np. skorzysta tylko 5 domostw agroturystycznych) lub koszt inwestycji w infrastrukturę techniczną sieci jest nieproporcjonalnie wysoki, należy rozpatrzyć inne warianty techniczne realizujące takie podłączenie (np. radiolinie).</p> <p>Przykład 2 W gminie o charakterze turystycznym, mając na uwadze ruch turystyczny, uzasadnione jest tworzenie publicznych punktów dostępowych, jednakże wątpliwe jest wykorzystanie takich punktów we wsiach bez takiego ruchu. We wsiach oddalonych od tras masowego ruchu turystycznego gmina może zabiegać o powszechność dostępu poprzez infomaty, kioski multimedialne przy urzędach gmin lub w szkołach i bibliotekach, co w przypadku ubogich populacji wiejskich może mieć korzystniejszy wpływ na upowszechnianie sieci Internet, niż PIAP sporadycznie wykorzystywany przez nielicznych przyjezdnych.</p>		
6.	<p>Zgodność z działaniem 2.1 Programu Operacyjnego Rozwój Polski Wschodniej oraz zasobami województwa podlaskiego</p> <p><i>Wymóg kryterium:</i> <i>Czy projekt jest zgodny z techniczną koncepcją i założeniami Projektu Sieci Szerokopasmowej Polski Wschodniej?</i> <i>Czy proponowane w projekcie rozwiązania stanowią lub mogą stanowić uzupełnienie sieci szkieletowej i dystrybucyjnej Sieci Szerokopasmowej Polski Wschodniej?</i> <i>Czy projekt określa i analizuje wpływ punktów styku projektowanej sieci dystrybucyjnej z siecią globalną Internet i sieciami ościennymi?</i> <i>Czy przewidziano w projekcie alternatywne punkty styku z siecią Internet w przypadku nie powstania (lub nieterminowej realizacji) SSPW ?</i> <i>Czy proponowane w projekcie rozwiązanie nie duplikuje istniejącej struktury lub w przypadku powielania istniejącej struktury, czy podano wiarygodne i przekonujące uzasadnienie takiego działania?</i> <i>Czy działania podjęte w projekcie nie powielają innych zasobów już nabytych do tych celów przez województwo?</i></p> <p>Kryterium ma za zadanie ocenić projekt w kontekście zgodności przedłożonego projektu z koncepcją Sieci Szerokopasmowej Polski Wschodniej w jej części dla województwa podlaskiego. Z uwagi na niskie prawdopodobieństwo zgrania terminów inwestycyjnych SSPW i sieci z</p>		

	<p>projektu, beneficjent jest zobowiązany do przedstawienia rozwiązania przejściowego wykorzystania projektu do czasu powstania SSPW. Oznacza to, że do czasu realizacji projektu Sieci Szerokopasmowej Polski Wschodniej wnioskodawca powinien zapewnić alternatywny punkt styku z siecią Internet, pamiętając jednocześnie o parametrach jakości usług w ramach projektowanej sieci.</p> <p>Institucja Zarządzająca wymaga również aby projekty składane w ramach konkursu nie dublowały, o ile to nie jest uzasadnione, istniejących zasobów nabytych przez województwo do celów realizacji projektów mających na celu zapobieganie wykluczeniu cyfrowemu, np. radiowych pasm koncesjonowanych.</p>		
7.	<p>Zgodność projektowanych rozwiązań z obowiązującymi krajowymi aktami prawnymi</p> <p>Wymóg kryterium: <i>Czy proponowane w projekcie rozwiązania są zgodne z obowiązującymi aktami prawnymi dotyczącymi ustawy z dnia 16 lipca 2004 r. Prawo telekomunikacyjne (Dz. U. Nr 171, poz. 1800 z późniejszymi zmianami), przepisami prawa budowlanego?</i></p> <p>Kryterium ma na celu ocenę czy projekt jest zgodny z obowiązującymi aktami prawnymi: Prawem telekomunikacyjnym (Dz. U. z 2004 r. Nr 171, poz. 1800 z późniejszymi zmianami, Prawem budowlanym (Dz. U. z 2006 r. Nr 156, poz. 1118 z późniejszymi zmianami), Ustawą o wspieraniu rozwoju usług i sieci telekomunikacyjnych (Dz.U. z 2010 r. Nr 106, poz. 675)</p>		
8.	<p>Dostępność publiczna</p> <p>Wymóg kryterium <i>Czy w ramach projektu utworzone zostaną punkty dostępne PIAP, infomaty, infokioski (web-kioski), punkty hot-spot i inne, pełniące rolę dostępu publicznego do szerokopasmowej sieci Internet?</i> <i>Czy liczba utworzonych w ramach projektu publicznych punktów dostępowych jest proporcjonalna do wnioskowanej dotacji (tzn. minimum 1 punkt PIAP (publiczny, ogólnie dostępny i zabezpieczony) w odniesieniu do 1 mln. wnioskowanej dotacji)?</i></p> <p>Dynamiczny, rozwój informatyki niesie ze sobą pewne zagrożenia. Jednym z najczęściej podnoszonych jest tzw. "cyfrowe wykluczenie". Charakteryzuje się ono tym, że osoby o słabym wykształceniu, niskich dochodach, bezrobotni czy osoby starsze mogą być pozbawione możliwości korzystania z szans i udogodnień dostępnych dzięki nowym technologiom, a zwłaszcza Internetowi. Zgodnie z zasadą zrównoważonego rozwoju społeczeństwa i potrzebą aktywnej współpracy z mieszkańcami propaguje się budowę Publicznych Punktów Dostępu do Internetu (ang. PIAP: Public Internet Access Point). Ma to na celu popularyzację Internetu nie tylko jako wygodnego i łatwo dostępnego źródła informacji i dostępu do wiedzy, ale również nowego sposobu kontaktu z władzami samorządowymi i różnorodnymi usługami świadczonymi drogą elektroniczną.</p> <p>Oferta PIAP może polegać na:</p> <ul style="list-style-type: none"> – kupowaniu komputerów i stawianiu ich w miejscach publicznie dostępnych, – zapewnieniu możliwości nieodpłatnego korzystania z Internetu w 		

	<p>asyście pracownika przygotowanego do obsługi osób nie potrafiących korzystać z zasobów sieci,</p> <ul style="list-style-type: none"> – stworzeniu publicznie dostępnego punktu zapewniającego nieodpłatny dostęp do Internetu, tj. hot-spot, infokioski, infomaty itp. <p>Wymagane jest stworzenie minimum jednego punktu dostępu publicznego do sieci na każdy 1 milion PLN wnioskowanej dotacji. Punkty publiczne w formie hotspotów, infomatów czy infokiosków, w pierwszej kolejności powinny być przewidziane w obiektach publicznie dostępnych tj. bibliotekach publicznych, domach kultury, szkołach wyższych, świetlicach gminnych, a następnie na skwerach lub innych miejscach zgromadzeń publicznych. W przypadku infomatów ulicznych beneficjent powinien przewidzieć ich zabezpieczenie w formie np. dozoru wizyjnego lub innej adekwatnej do sytuacji.</p>		
<p>9.</p>	<p>Kooperatywność w wykorzystaniu projektu</p> <p><i>Wymóg kryterium</i> <i>Czy we wniosku określono/przewidziano (zasady współpracy)/współpracę z operatorami telekomunikacyjnymi w celu świadczenia usług dostępowych mieszkańcom w ramach pętli abonenckiej czy sieci lokalnej („ostania mila”) lub czy określono realizację usługi/przyłączenia sieci dostępowej w ramach innych działań RPO lub POIG?</i></p> <p>Budowa infrastruktury może odbywać się w dwóch wariantach przeznaczenia tej infrastruktury:</p> <ol style="list-style-type: none"> 1. do wykorzystywania <u>wyłącznie</u> przez operatorów i dostawców usług, 2. w celach określonych w punkcie 1, a także na użytek własny administracji publicznej i innych instytucji publicznych. <p>W każdym z tych przypadków należy rozróżnić fazę budowy infrastruktury oraz następującej po wybudowaniu fazy eksploatacji. Stąd powyższe kryterium ma sprawdzić czy beneficjent przewidział plan fazy eksploatacji infrastruktury i czy ukierunkował ją w stronę świadczenia usług użytkownikom końcowym, np. poprzez motywowanie lub ofertę partnerstwa innym podmiotom, w celu udostępnienia usług szerokopasmowych szerszej grupie ludności w oparciu o wybudowaną infrastrukturę telekomunikacyjną.</p>		

Kryteria merytoryczno-techniczne szczegółowe (Kryteria różnicujące)

L.p.	Kryteria szczegółowe	Opis	Maksymalna ilość punktów
1.	<p>Możliwość rozbudowy (skalowalność) sieci</p>	<p><i>Kryterium polega na ocenie projektu pod kątem możliwości jego dalszej rozbudowy (np. zwiększenie przepustowości sieci, zwielokrotnienie łączy/częstotliwości/pasma, zwiększenie liczby węzłów szkieletowych i dystrybucyjnych, liczby odbiorców końcowych⁶)</i></p>	20

⁶ na przykład dzięki ułożeniu kabli światłowodowych o większej liczbie włókien, instalacji zwiększonej liczby portów, urządzeń zwielokrotniających, odpowiednio zlokalizowanych masztów, etc

		<p>0 pkt – projekt nie przewiduje możliwości rozbudowy sieci</p> <p>20 pkt – projekt umożliwi rozbudowę sieci</p> <p>Istotnym jest, aby w przyszłości stosunkowo łatwo można było rozbudować infrastrukturę zarówno pod względem przepływności jak i zasięgu terytorialnego. Stąd kryterium to weryfikuje projekt pod względem zapewnienia tej istotnej funkcjonalności, beneficjent jest zobowiązany do przedstawienia listy zastosowanych metod i technik w oświadczeniu będącym załącznikiem do dokumentacji konkursowej.</p>	
2.	<p>Zapewnienia technicznej możliwości świadczenia usług dostępu szerokopasmowego do Internetu na poziomie przepływności łącza większej niż 2Mbit/s</p>	<p><i>Kryterium ocenia projekt według obszaru zamieszkałego, w którym została zapewniona techniczna możliwość świadczenia usług szerokopasmowych dostępu do Internetu na łączu o przepływności powyżej 2Mbit/s, w stosunku do całkowitego obszaru zamieszkałego objętego projektem⁷.</i></p> <p><i>Wartość punktacji kryterium należy obliczyć według wzoru:</i></p> <p><i>20x(procentowy udział obszaru o zapewnionej dostępności Internetu (zgodnie z kryterium > 2Mbit/s) w stosunku do całości obszaru zamieszkałego objętego projektem) (przy czym wartość punktacji powinna być podawana z dokładnością do dwóch miejsc po przecinku zaokrąglając według reguł matematycznych).</i></p> <p>Sieć szerokopasmowa w warstwie dystrybucyjnej jest realizowana w celu rozwoju dostępu szerokopasmowego z zamiarem eliminacji wykluczenia cyfrowego. Dostęp szerokopasmowy – dostęp stały (nie komutowany - dodzwaniany) o przepustowości dostosowanej do zakładanej liczby użytkowników korzystających z połączenia (w projekcie nie mniej niż 2Mb/s dla 1 użytkownika) i spodziewanej zajętości pasma przez działające na tym łączu aplikacje. Dostęp ten powinien być wykonany w technologii i w sposób umożliwiający proste zwiększenie przepustowości w razie pojawienia się takiej potrzeby w przyszłości.</p> <p>Celem staje się w takiej sytuacji dorównanie innym już rozwiniętym regionom. Jednakże aby zbliżyć poziom rozwinięcia regionu w technologiach dostępu szerokopasmowego do wspólnego poziomu „minimalnego” mającego szansę zapewnić zadawalającą jakość usług w zakresie podstawowego wykorzystania sieci Internet, projektom stawia się wymóg takiej konstrukcji i rozwiązań sieci aby zapewniona została przepływność łącza do klienta końcowego i od klienta końcowego na poziomie powyżej 2Mbit/s. Beneficjent jest zobowiązany do przedstawienia zestawienia zgodnie</p>	20

⁷ Aby właściwie odnieść się do określenia *obszar zamieszkały projektu* należy zastosować identyczny obszar projektu jak w kryterium „Zasięg geograficzny i skala projektu”.

		z załączonym skoroszytem, w którym zostanie wyszczególniona liczba węzłów wraz z obszarem pokrycia, liczba ludności na obszarze i zakładaną ilością połączeń użytkowników końcowych planowanych poprzez operatorów lokalnych w tym węźle. W związku z tym przepływność sieci dystrybucyjnej do węzła powinna być dostosowana do planów przyłączenia zakładanej liczby użytkowników (z zapewnieniem indywidualnej przepływności na poziomie >2Mbit/s), uwzględnieniem planowanych usług i zapasu (do celów skalowalności, zarządzania siecią i innych przewidzianych technologią) dla łącza w tym węźle. Przedstawione w formie skoroszytu zestawienie dla węzłów sieci zostanie uśrednione do ilości ludności z obszarów, w którym została zapewniona przepływność >2Mbit/s i zostanie wyliczona liczba punktów w stosunku do liczby ludności z całego obszaru, w którym beneficjent deklaruje zapewnienie dostępności szerokopasmowej.	
3.	Poprawa dostępności cyfrowej⁸	<p><i>Kryterium pozwoli ocenić w jakim stopniu projekt przyczyni się do poprawy dostępu do Internetu w małych miastach lub na obszarach wiejskich.</i></p> <p>Od 0 pkt. do 20 pkt. – gdy projekt wpływa na poprawienie dostępności do Internetu małych miast i obszarów wiejskich</p> <p><i>Wartość punktacji należy wyliczać na podstawie udziału kosztów kwalifikowalnych dotyczących poprawienia dostępności do Internetu małych miast i obszarów wiejskich w całości kosztów kwalifikowalnych wg następującego wzoru:</i></p> <p><i>20x(procentowy udział wydatków kwalifikowalnych dotyczących poprawienia dostępności do Internetu małych miast i obszarów wiejskich w całości kosztów kwalifikowalnych)=ilość punktów (przy czym wartość punktacji powinna być podawana z dokładnością do dwóch miejsc po przecinku zaokrąglając według reguł matematycznych).</i></p> <p>Kryterium faworyzuje inwestycje skierowane na obszary mniej atrakcyjne komercyjnie, które podnoszą wartość obszarów i mogą mieć wpływ na ich ekonomiczne pobudzenie. W przedkładanym projekcie sieci Beneficjent jest zobowiązany do przedłożenia informacji o liczbie małych miast i wsi objętych dostępnością sieci szerokopasmowej, „podłączonych” zgodnie z projektem składanym w konkursie.</p>	20
4.	Zróźnicowanie obszarów ze względu	<p><i>Kryterium ocenia projekt według stopnia rozwoju sieci teleinformatycznej i zapewnienia dostępności Internetu</i></p>	20

⁸ Dotyczy obszarów wiejskich i małych miast w gminach wiejskich i miejsko-wiejskich o liczbie ludności nieprzekraczającej 10 tys. mieszkańców i/lub gęstości zaludnienia poniżej 50 osób na 1 kilometr kwadratowy.

	<p>na dostępność sieci szerokopasmowych</p>	<p>na obszarze objętym projektem w stosunku do trzech typów obszarów zdefiniowanych w kryteriach „zagrożenia wykluczeniem cyfrowym”. Wnioskodawca powinien określić typ obszaru w części opisującej stan istniejący. Preferowane będą projekty obejmujące obszary „białe”⁹.</p> <p>0 pkt – obszar „czarny,” 10 pkt – obszar „szary”, 20 pkt – obszar „biały”</p> <p>Wartość punktacji należy wyliczać na podstawie udziału kosztów kwalifikowalnych w realizacji projektu na poszczególnych obszarach w całości kosztów kwalifikowalnych wg następującego wzoru: $10x(\text{procentowy udział wydatków kwalifikowalnych w ramach obszaru szarego w całości kosztów kwalifikowalnych}) + 20x(\text{procentowy udział wydatków kwalifikowalnych w ramach obszaru białego w całości kosztów kwalifikowalnych}) = \text{ilość punktów}$ (przy czym wartość punktacji powinna podawana z dokładnością do dwóch miejsc po przecinku zaokrąglając według reguł matematycznych).</p> <p>Sieć dystrybucyjna z projektu jest budowana, aby uzupełnić infrastrukturę teleinformatyczną tam, gdzie wedle rozeznania Beneficjenta jest ona potrzebna i nie będzie budowana przez operatorów komercyjnych. Z takiej infrastruktury korzystać będą między innymi operatorzy i dostawcy usług. To oni będą podłączać klienta końcowego i oferować mu swoje usługi. Uzbrojenie takiego obszaru w infrastrukturę ma zapobiec „wykluczeniu cyfrowemu”, stąd kryterium to ocenia projekt po kątem skuteczności przeciwdziałania „zagrożeniu wykluczeniem cyfrowym” w stosunku do kosztów kwalifikowalnych. Ma ono na celu wyłonienie projektów mających największy wpływ na poprawę dostępności sieci szerokopasmowej na obszarach</p>	
--	--	--	--

⁹ Projekty obejmujące obszary „białe” dotyczą miejsc gdzie brak dostępu do sieci lub występuje rzadko i w postaci szczątkowej (punkt dystrybucyjny znajduje się poza analizowanym obszarem, uzyskanie przyłączenia ograniczają bariery ekonomiczne lub techniczne), obszary „szare” to miejsca, gdzie sieć istniejąca jest niewystarczająca, wymaga rozbudowy i uzupełnienia (punkty dystrybucyjne należą na analizowanym terenie do jednego operatora, działający tu dostawcy sygnału korzystają z jego usług na zasadach hurtowych), obszary „czarne” to strefy, gdzie aktualna podaż usług pokrywa całkowicie zapotrzebowanie na usługi dostępu do sieci szerokopasmowej (istnieją co najmniej dwa punkty dystrybucyjne różnych operatorów a usługi dostępne są oferowane przez konkurujących ze sobą przedsiębiorców telekomunikacyjnych) Obszary te powinny być zidentyfikowane na podstawie przeprowadzonej inwentaryzacji lokalnej bądź zawarte w opracowaniach inwentaryzacyjnych dla projektu studium wykonalności Sieci Szerokopasmowej Polski Wschodniej w ramach Programu Operacyjnego Rozwój Polski Wschodniej.

Ramy interwencji funduszy strukturalnych w sektorze komunikacji elektronicznej omówiono m.in. w Dzienniku Urzędowym Unii Europejskiej C 146/63 z 30.6.2007 r. (Opinia Komitetu Regionów „Niwelowanie różnic w dostępie do łączności szerokopasmowych” i „Plan działania na rzecz administracji elektronicznej w ramach inicjatywy i2010”) oraz w „Przewodniku w sprawie kryteriów i warunków wdrażania funduszy strukturalnych w ramach wsparcia komunikacji elektronicznej”, Bruksela, 28.07.2003r. SEC(2003)895

		<p>zagrożonych wykluczeniem. Obszary należy wyznaczyć na podstawie inwentaryzacji własnej zaakceptowanej przez Samorząd Województwa lub ze Studium Wykonalności Sieci Szerokopasmowej Polski Wschodniej – ozn SSPW.</p> <p>Przy realizacji projektów w formule „zaprojektuj i wybuduj” dopuszcza się analizę potrzeb, łącznie z inwentaryzacją, na podstawie ogólnodostępnych informacji (co najmniej dane GUS bądź raporty UKE) na poziomie obszaru realizacji projektu.</p> <p>Przykład</p> <p>Projekt obejmuje obszar 2 gmin, w którym po przeliczeniu proporcji kosztów w rozbiciu na obszary o klasyfikacji „białe”, „szare” i „czarne” mamy udziały procentowe: 45% - kosztów poświęconych na obszary „białe” 30% - kosztów poświęconych na obszary „szare” 25% - kosztów poświęconych na obszary „czarne”</p> <p>Punkty przyznane w ramach kryterium = $10 \times 0.3 + 20 \times 0.45 + 0 \times 0.25 = 3 + 9 + 0 = 11$ pkt.</p>	
5.	Zasięg geograficzny i skala projektu	<p><i>Kryterium polega na ocenie projektu pod kątem zasięgu geograficznego projektu oraz bada czy projekt będzie realizowany z udziałem wielu partnerów¹⁰. Preferowane będą projekty o zasięgu ponadlokalnym realizowane w partnerstwie.</i></p> <p>0 pkt – projekt oddziałuje na obszar jednej gminy¹¹, 2 pkt – projekt oddziałuje na obszar dwóch gmin, 5 pkt – projekt oddziałuje na obszar więcej niż dwóch gmin, 8 pkt – projekt oddziałuje na obszar powiatu ziemskiego (obejmuje swoim zakresem wszystkie gminy powiatu) 10 pkt – projekt oddziałuje na obszar dwóch i więcej powiatów ziemskich</p> <p>Sieć dystrybucyjna z definicji nie jest przeznaczona bezpośrednio dla użytkowników końcowych, zatem sposób jej planowania jak i finansowania inwestycji jest bardziej efektywny, jeżeli jest to projekt kompleksowy dla większego obszaru. Kryterium to ocenia partnerstwo w projekcie preferując projekty realizowane w partnerstwie.</p>	10
6.	Udział własny w kosztach inwestycji	<p><i>Kryterium ocenia możliwość powiększenia przez Beneficjenta wielkości wkładu własnego powyżej minimalnego poziomu określonego w dokumentacji</i></p>	10

¹⁰ Partnerstwo rozumiane jako porozumienie co najmniej dwóch samodzielnych podmiotów, którego celem jest ich wzajemne zobowiązanie się do wspólnej realizacji przedsięwzięcia lub projektu, które z uwagi na ograniczony potencjał finansowy, doświadczenia, naukowy przekracza możliwości jednego podmiotu.

¹¹ Jako gmina traktowane jest również miasto na prawach powiatu

		<p><i>konkursowej w kosztach realizacji projektu.</i></p> <p>1 pkt – za każdy 1 procent zwiększenia wkładu własnego w budżecie projektu, maksymalna możliwa do uzyskania ilość punktów w tym kryterium – 10 pkt.</p> <p>Z punktu widzenia RPOWP zwiększenie wkładu własnego w realizowanych inwestycjach przyczynia się wprost do większej efektywności wsparcia tych inwestycji. Im większy będzie udział środków własnych w realizowanych projektach, tym większa będzie całkowita wartość zrealizowanych inwestycji z udziałem wsparcia z RPOWP. Zrealizowana zostanie również większa liczba projektów inwestycyjnych.</p> <p>Z punktu widzenia wnioskodawcy kryterium wprowadza prostą zależność: mniejszy udział wnioskowanej dotacji w budżecie kwalifikowalnym projektu, to większe szanse na jej uzyskanie. Dla ogółu wnioskodawców wprowadzone kryterium skutkować będzie większą dostępnością wsparcia – łatwiej będzie uzyskać dofinansowanie (więcej projektów uzyska wsparcie). Założono także, że kryterium powinno skłaniać wnioskodawców do planowania bardziej efektywnych i racjonalnych przedsięwzięć inwestycyjnych (bez efektu rozrzutności). Podstawą do przyznania punktów w ramach kryterium jest wielkość wkładu własnego wnioskodawcy określona jako udział wkładu własnego w ogólnej wartości budżetu projektu w zakresie kosztów kwalifikowalnych</p>	
RAZEM		100	



PROGRAM REGIONALNY
NARODOWA STRATEGIA SPÓJNOŚCI



UNIA EUROPEJSKA
EUROPEJSKI FUNDUSZ
ROZWOJU REGIONALNEGO



.....
(miejsowość, dnia)

(pieczętka instytucji)

Oświadczenie

Oświadczam, że projekt pod nazwą „nazwa projektu” złożony w ramach Regionalnego Programu Operacyjnego Województwa Podlaskiego na lata 2007-2013 **Osi Priorytetowej IV Społeczeństwo Informacyjne (projekty dotyczące sieci szerokopasmowych i dostępu do Internetu)** nie jest sprzeczny z zasadą „otwartego dostępu” i gwarantuje charakter infrastruktury otwartej dla wszystkich operatorów dostarczających usługi komunikacji elektronicznej, na zasadach niedyskryminacji.

Wybór technologii został dokonany w Studium Wykonalności na str. nr strony - oraz na podstawie analizy korzyści i kosztów, przy uwzględnieniu możliwych alternatywnych rozwiązań dla dostarczenia usług szerokopasmowego dostępu do sieci Internet. Zastosowana technologia umożliwia dalsze skalowanie sieci poprzez (należy wymienić):

- 1)
- 2)
- 3)
- 4)
- 5)
- 6)
- 7)
- 8)

.....
(Pieczętka i podpis osoby
upoważnionej do podpisania wniosku)



Nazwa projektu:													
Jednostka:													
Ogólna wartość wydatków kwalifikowalnych projektu (ozn <i>wmk</i>):													
	a	b	c	d	e	f	g	h	i	j	k	l	m
	Węzeł - identyfikator ze studium wykonalności	Obszar objęty projektem w km ²	Liczba małych miast na obszarze objętym projektem	Liczba wsi/osad na obszarze	Promień koła, w którym można zawrzeć zadeklarowany obszar [km]	Liczba ludności na obszarze	Liczba ludności, której zostanie zapewniona przepływność dostępu szerokopasmowego powyżej 2Mbit/s	Planowana liczba połączeń użytkowników końcowych	Technologia połączenia użytkowników, jeżeli przewiduje się kilka w węzle, to należy rozbić je na liczbę użytkowników końcowych którzy będą w jej ramach połączeni	Wartość wydatków kwalifikowalnych dotyczących poprawiania dostępności do Internetu małych miast i obszarów wiejskich	Wartość wydatków kwalifikowalnych w ramach obszaru białego	Wartość wydatków kwalifikowalnych w ramach obszaru szarego	Wartość wydatków kwalifikowalnych w ramach obszaru czarnego
1													
2													
3													
4													
5													
6													
7													
8													
9													
podsumowanie													
											Podsumowanie (<i>k+l+m</i> wartość należy porównać z <i>wmk</i>)		
Proszę o wskazanie rozdziału , strony w Studium Wykonalności na podstawie których dokonano wpisów													