



PROGRAM REGIONALNY
NARODOWA STRATEGIA SPÓJNOŚCI



UNIA EUROPEJSKA
EUROPEJSKI FUNDUSZ
ROZWOJU REGIONALNEGO



FUNDUSZE EUROPEJSKIE - DLA ROZWOJU WOJEWÓDZTWA PODLASKIEGO

Warunki konkursu w ramach Działania 1.4 Wsparcie inwestycyjne przedsiębiorstw

Małgorzata Żynel, Paweł Gaiński
**Referat Oceny i Wyboru Wniosków Wspierających Rozwój
Innowacyjności i Przedsiębiorczości**

Białystok, 14 lipca 2010 r.



FUNDUSZE EUROPEJSKIE - DLA ROZWOJU WOJEWÓDZTWA PODLASKIEGO

Spotkanie ma na celu przybliżenie zapisów dokumentacji konkursowej oraz zasad przygotowania wniosku wraz z załącznikami, w tym biznes planu, w szczególności w kontekście spełnienia zarówno wymogów formalnych jak i merytorycznych.

Na co w szczególności zwrócić uwagę?

Jakie są najczęściej popełniane błędy?

Jakie najistotniejsze wprowadzono zmiany w porównaniu z dotychczasowymi konkursami?



Do kogo kierowany jest konkurs?

Mikroprzedsiębiorstwa - jedynie w przypadku, gdy aplikują o wartość dofinansowania większą niż 500 tys. PLN,

Małe i średnie przedsiębiorstwa,

Duże przedsiębiorstwa,

definiowane zgodnie z załącznikiem I do Rozporządzenia Komisji (WE) NR 800/2008 z dnia 6 sierpnia 2008 r. uznającym niektóre rodzaje pomocy za zgodne ze wspólnym rynkiem w zastosowaniu art. 87 i 88 Traktatu (ogólne rozporządzenie w sprawie wyłączeń blokowych), (Dz.U. UE L Nr 214 z dnia 9.8.2008, s. 3).

Za przedsiębiorstwo w Działaniu 1.4 uznaje się osobę fizyczną prowadzącą działalność gospodarczą (na podstawie wpisu do ewidencji działalności gospodarczej) lub podmiot prowadzący działalność gospodarczą zarejestrowany w krajowym rejestrze sądowym (na podstawie wpisu do rejestru przedsiębiorców).



FUNDUSZE EUROPEJSKIE - DLA ROZWOJU WOJEWÓDZTWA PODLASKIEGO

Należy mieć świadomość, iż odpowiedzialność za prawidłowe określenie wielkości przedsiębiorstwa spoczywa na samym przedsiębiorcy, który w dokumentacji aplikacyjnej składa oświadczenie dotyczące statusu firmy.

Błędne określenie wielkości przedsiębiorstwa, a w konsekwencji ubieganie się o dotację w nieprawidłowej wysokości, jest przesłanką do odrzucenia wniosku na etapie oceny formalnej lub uznania, jeśli status przedsiębiorstwa jest kontrolowany na etapie realizacji projektu, już przyznanej pomocy publicznej za nielegalną.



Z możliwości aplikowania w konkursie wykluczone są projekty:

- 1) kwalifikujące się do wsparcia w ramach Osi Priorytetowej V Rozwój infrastruktury ochrony środowiska;
- 2) dotyczące kategorii interwencji 39, 40, 41, 42 – energia odnawialna wiatrowa, słoneczna, z biomasy, hydroelektryczna, geotermiczna i pozostałe



Na co można uzyskać wsparcie?

Pomoc może być udzielona jedynie na **nową inwestycję** tj. inwestycję w środki trwałe oraz wartości niematerialne i prawne związaną z:

- utworzeniem nowego przedsiębiorstwa,
- rozbudową istniejącego przedsiębiorstwa,
- dywersyfikacją produkcji przedsiębiorstwa poprzez wprowadzenie nowych, dodatkowych produktów lub
- zasadniczą zmianą dotyczącą procesu produkcyjnego w istniejącym przedsiębiorstwie.

Nową inwestycją nie jest inwestycja prowadząca jedynie do odtworzenia zdolności produkcyjnych oraz nabycie udziałów lub akcji przedsiębiorcy.

Nowa inwestycja nie może zostać rozpoczęta przed dniem złożenia wniosku do IZ RPOWP.



FUNDUSZE EUROPEJSKIE - DLA ROZWOJU WOJEWÓDZTWA PODLASKIEGO

Udzielenie pomocy publicznej uzależnione jest od wystąpienia „efektu zachęty”, tj.:

- **MŚP:** złożenie wniosku przed rozpoczęciem inwestycji
- **Duże przedsiębiorstwa:** instytucja udzielająca wsparcia dodatkowo weryfikuje potencjalny wpływ dotacji na realizację lub zakres projektu, który powinien spełniać przynajmniej jedno z poniższych kryteriów:
 - znaczące zwiększenie rozmiarów projektu, dzięki otrzymanej pomocy
 - znaczące zwiększenie zasięgu projektu, dzięki otrzymanej pomocy
 - znaczące przyspieszenie zakończenia projektu
 - znaczące zwiększenie całkowitej kwoty wydanej przez beneficjenta na projekt, dzięki otrzymaniu pomocy
 - w przypadku braku pomocy projekt nie zostałby zrealizowany.

*zgodnie z zapisami art. 8 ust. 3 rozporządzenia WE 800/2008



O ile można aplikować?

- **Minimalna wartość projektu:** 100 000 zł wydatków kwalifikowalnych.
- **Maksymalna wartość projektu:**
Przedsiębiorstwa sektora MSP - bez ograniczeń za wyjątkiem inwestycji o wysokim potencjale innowacyjnym, tj. projektów, w których wykorzystano rozwiązania stosowane na świecie nie dłużej niż 3 lata – kwota wydatków kwalifikowalnych poniżej 8 000 000 zł.
Duże przedsiębiorstwa - 8 000 000 zł.
- **Poziom dofinansowania projektów:**
Maksymalny udział środków UE w wydatkach kwalifikowalnych na poziomie projektu (%)
 - 70% - mikro i małe przedsiębiorstwa
 - 60% - średnie przedsiębiorstwa
 - 50% - duże przedsiębiorstwa oraz MSP działające w sektorze transportu
 - 50% - MSP w przypadku pomocy de minimis



FUNDUSZE EUROPEJSKIE - DLA ROZWOJU WOJEWÓDZTWA PODLASKIEGO

Kwota środków przeznaczonych na dofinansowanie projektów:

Na dofinansowanie projektów przeznaczają się środki w wysokości nie większej niż 12.000.000 euro. Rezerwa na odwołania wynosi 10% alokacji na konkurs, tj. 1.200.000 euro.

Minimalny wkład własny beneficjenta wynosi odpowiednio:

30% - mikro i małe przedsiębiorstwa

40% - średnie przedsiębiorstwa

50% - duże przedsiębiorstwa oraz MSP działające w sektorze transportu.

Maksymalna intensywność pomocy w przypadku kosztów tzw. instrumentu elastyczności (cross-financing) wynosi odpowiednio:

45 % - w przypadku mikroprzedsiębiorcy i małego przedsiębiorcy

35 % - w przypadku średnich i pozostałych przedsiębiorców.

Intensywność pomocy może ulec zwiększeniu o 10 punktów procentowych brutto, jeżeli szkolenie jest przeznaczone dla pracowników w gorszym położeniu i pracowników niepełnosprawnych.



FUNDUSZE EUROPEJSKIE - DLA ROZWOJU WOJEWÓDZTWA PODLASKIEGO

W jakich obszarach zaszły zmiany w stosunku do poprzednich edycji konkursu?

- Duże firmy jako podmiot uprawniony do aplikowania
- Dotacja większa niż 500 tys. PLN dla mikroprzedsiębiorcy
- Wartość dotacji do 6 mln PLN
- Nowa kategoria interwencji 07 dla projektów dotyczących innowacyjnych technologii
- Dodatkowe oświadczenia (w zakresie pomocy publicznej oraz wymóg złożenia sprawozdań finansowych za 3 lata)
- Dodatkowe zalecenia (doprecyzowanie) w instrukcjach wypełniania wniosku i załączników



FUNDUSZE EUROPEJSKIE - DLA ROZWOJU WOJEWÓDZTWA PODLASKIEGO

- Dodatkowe informacje w biznes planie (pkt. B.3)
- Zmiany we wskaźnikach realizacji celów projektu (KSI)
- Zmiana w „Wytycznych kwalifikowalności” dotycząca możliwości zakupu nieruchomości zabudowanej oraz środków transportu
- Zmiany w „Przewodniku po kryteriach...” – w opisie do kryteriów merytorycznych wpisano gdzie („miejsca” we wniosku, biznes planie i pozostałych załącznikach) powinny znaleźć się informacje, dzięki którym oceniający będą mogli odpowiedzieć na wszystkie pytania w ramach danego kryterium



FUNDUSZE EUROPEJSKIE - DLA ROZWOJU WOJEWÓDZTWA PODLASKIEGO

Najczęściej popełniane błędy w dokumentacji aplikacyjnej (ocena merytoryczna)

- Brak znajomości kryteriów merytoryczno-technicznych,
- Powielanie informacji we wniosku, biznes planie lub/i podawanie informacji nie dotyczących Wnioskodawcy (konkretnego Przedsiębiorcy) lub/i sprzeczności wewnątrz dokumentacji,
- Biznes plan: niewypełnione wszystkie pola (w przypadku, gdy dane pole nie dotyczy Wnioskodawcy należy wpisać „nie dotyczy” lub „-”),
- Ogólnikowość np. w formułowaniu celów projektu,
- Niedostateczny lub błędny dobór wskaźników realizacji celów projektu, niewystarczające opisy, brak informacji o osiągnięciu wartości docelowych, brak informacji na jakiej podstawie oszacowano wielkości poszczególnych wskaźników (Uwaga w pkt. V.4 wniosku: *Z uwagi na szeroką możliwość wyboru wskaźników KSI oraz RPO, a także własnych Beneficjenta, zasadnym jest jednoznaczne wskazanie, co Wnioskodawca/Beneficjent ujmuje w wielkościach wybranych do monitorowania wskaźnikach realizacji celów projektu. Dodatkowe informacje ułatwią obiektywną ocenę merytoryczną wniosku o dofinansowanie oraz rozliczenie projektu.*),



Najczęściej popełniane błędy w dokumentacji aplikacyjnej (ocena merytoryczna)

- Polityki horyzontalne (niepotrzebne motywowanie pozytywnego wpływu na niektóre polityki; treść wskazuje co innego niż dokonany wybór),
- Niedostateczne informacje dotyczące „wykonalności technicznej” (nieruchomości, lokalu, pozwoleń, koncesji, zasobów kadrowych),
- Fragmentaryczność prezentacji wydatków przedsięwzięcia – brak możliwości zaliczenia całego kryterium „kwalifikowalności wydatków”,
- Źródła finansowania projektu – brak opisu informującego o możliwości zabezpieczeniu środków na realizację przedsięwzięcia (tylko deklaracja)
- Projekcja finansowa: w części E biznes planu należy podać i opisać tylko i wyłącznie efekty projektu nie zaś całej działalności przedsiębiorstwa; niewypełniony (lub zdawkowo wypełniony) punkt dotyczący założeń ekonomicznych przyjętych dla projekcji finansowej (część G biznes planu); konsekwencje: oceniający nie może ustosunkować się do wszystkich pytań w ramach kryterium wykonalności finansowej,



Najczęściej popełniane błędy w dokumentacji aplikacyjnej (ocena merytoryczna)

- „innowacyjność” na poziomie przedsiębiorstwa – brak (poza deklaracją) klarownych i jednoznacznych informacji związanych z wprowadzaną innowacją;
- „innowacyjność projektu” – należy pamiętać, że warunkiem podstawowym spełnienia którejkolwiek z cech kryterium innowacyjności (przyznanie punktów) jest powiązanie „elementu innowacyjności” z projektem; niedostateczne informacje (brak konkretów, brak jakiegokolwiek analizy rynku, powoływanie się na dokument z którego nie wynikają dodatkowe treści.);
- „innowacyjność” ciąg dalszy – sprzeczne wewnętrznie informacje (pkt. III.5 wniosku „rodzaj innowacyjności realizowanej w projekcie” a informacje w opisach dotyczących skali innowacyjności).



FUNDUSZE EUROPEJSKIE - DLA ROZWOJU WOJEWÓDZTWA PODLASKIEGO

Tryb i terminy rozstrzygnięcia konkursu

- Ocena formalna – 60 dni od daty zamknięcia konkursu (wyniki są publikowane na stronie www.rpowp.wrtotapodlasia.pl)
- Ocena merytoryczna – 60 dni od pierwszego dnia posiedzenia KOP (statystycznie okres między wynikami oceny formalnej a pierwszym posiedzeniem KOP to 2-7 dni; wyniki oceny są publikowane na stronie www.rpowp.wrtotapodlasia.pl)
- Uchwała Zarządu Województwa w sprawie przyjęcia do realizacji projektów – nie więcej niż 14 dni od wyników KOP
- Podpisanie umowy – 30 dni od uchwały Zarządu, ostateczny termin na dostarczenie pozwolenia na budowę

Podpisywanie umów o dofinansowanie projektu odbywa się na bieżąco z Beneficjentami, którzy dostarczyli komplet poprawnych dokumentów. **W ramach tej edycji konkursu powodem przedłużenia terminu na złożenie dokumentów niezbędnych do zawarcia umowy nie może być brak ostatecznego pozwolenia na budowę.**



PROGRAM REGIONALNY
NARODOWA STRATEGIA SPÓJNOŚCI



Podlaskie

UNIA EUROPEJSKA
EUROPEJSKI FUNDUSZ
ROZWOJU REGIONALNEGO



FUNDUSZE EUROPEJSKIE - DLA ROZWOJU WOJEWÓDZTWA PODLASKIEGO

Gdzie i kiedy można złożyć wniosek?

Termin konkursu:

od 1 lipca 2010 r. do 13 sierpnia 2010 r. do godziny 15:30

Miejsce i sposób składania wniosku:

Kompletną dokumentację należy składać: osobiście, drogą pocztową – listem poleconym, bądź przesyłką kurierską, w **siedzibie Departamentu Zarządzania Regionalnym Programem Operacyjnym Urzędu Marszałkowskiego Województwa Podlaskiego przy ul. Handlowej 6, 15-399 Białystok, w Kancelarii Ogólnej – pokój 8**, w godzinach pn: 8.00-16.00; wt - pt: 7.30 - 15.30.

Wnioski, które wpłyną po terminie nie będą podlegać ocenie (**decyduje data i godzina wpływu do Kancelarii Ogólnej**, dostarczyciel otrzyma dowód wpływu przesyłki opatrzonej podpisem i datą).



PROGRAM REGIONALNY
NARODOWA STRATEGIA SPÓJNOŚCI

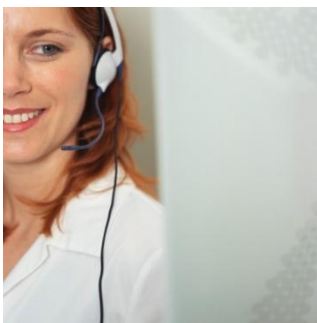


UNIA EUROPEJSKA
EUROPEJSKI FUNDUSZ
ROZWOJU REGIONALNEGO



FUNDUSZE EUROPEJSKIE - DLA ROZWOJU WOJEWÓDZTWA PODLASKIEGO

Informacji na temat konkursów oraz dokumentacji udziela



Punkt Informacyjny działający w siedzibie
Departamentu Zarządzania RPO
Urzędu Marszałkowskiego Województwa Podlaskiego
w Białymstoku przy ulicy Handlowej 6, pokój nr 1



Infolinia 0 8013 0 8013

Punkty informacji w Łomży
ul. Polowa 53
tel.: (086) 215 16 90

Punkty informacji w Suwałkach
ul. Kościuszki 62
tel.: (087) 563 03 09

oraz

Referat Oceny i Wyboru Wniosków Wspierających Rozwój Innowacyjności i Przedsiębiorczości



malgorzata.zynel@wrotapodlasia.pl

Dziękujemy za uwagę